

Inspiron 14 7000

Manual de servicio

Modelo reglamentario: P74G
Tipo reglamentario: P74G001



Notas, precauciones y advertencias



NOTA: Una NOTA señala información importante que lo ayuda a hacer un mejor uso de su producto.



PRECAUCIÓN: Una PRECAUCIÓN indica un potencial daño al hardware o pérdida de datos y le informa cómo evitar el problema.



ADVERTENCIA: Una señal de ADVERTENCIA indica la posibilidad de sufrir daño a la propiedad, heridas personales o la muerte.

Copyright © 2017 Dell Inc. o sus subsidiarias. Todos los derechos reservados. Dell, EMC y otras marcas comerciales son marcas comerciales de Dell Inc. o sus subsidiarias. Puede que otras marcas comerciales sean marcas comerciales de sus respectivos propietarios.

2017 - 09

Rev. A00

Contenido

Antes de manipular el interior del equipo.....	10
Antes de empezar	10
Instrucciones de seguridad.....	10
Herramientas recomendadas.....	11
Lista de tornillos.....	12
Después de manipular el interior del equipo.....	14
Extracción de la cubierta de la base.....	15
Procedimiento.....	15
Colocación de la cubierta de la base.....	18
Procedimiento.....	18
Extracción de la batería.....	19
Requisitos previos.....	19
Procedimiento.....	19
Colocación de la batería.....	21
Procedimiento.....	21
Requisitos posteriores.....	21
Extracción de la batería de tipo botón.....	22
Requisitos previos.....	22
Procedimiento.....	23



Colocación de la batería de tipo botón.....	24
Procedimiento.....	24
Requisitos posteriores.....	24
Desmontaje del ventilador para computadoras con tarjeta gráfica integrada.....	25
Requisitos previos.....	25
Procedimiento.....	25
Colocación del ventilador para computadoras con tarjeta gráfica integrada.....	28
Procedimiento.....	28
Requisitos posteriores.....	28
Extracción de la unidad de disco duro.....	29
Requisitos previos.....	29
Procedimiento.....	29
Colocación de la unidad de disco duro.....	32
Procedimiento.....	32
Requisitos posteriores.....	32
Desmontaje del disipador de calor para computadoras con tarjeta gráfica integrada.....	33
Requisitos previos.....	33
Procedimiento.....	33
Colocación del disipador de calor para computadoras con tarjeta gráfica integrada.....	35
Procedimiento.....	35
Requisitos posteriores.....	35



Desmontaje del ensamblaje del disipador de calor para computadoras con tarjeta gráfica discreta.....	36
Requisitos previos.....	36
Procedimiento.....	36
Colocación del ensamblaje del disipador de calor para computadoras con tarjeta gráfica discreta.....	39
Procedimiento.....	39
Requisitos posteriores.....	40
Extracción de la tarjeta inalámbrica.....	41
Requisitos previos.....	41
Procedimiento.....	41
Colocación de la tarjeta inalámbrica.....	43
Procedimiento.....	43
Requisitos posteriores.....	44
Extracción del ensamblaje de la pantalla.....	45
Requisitos previos.....	45
Procedimiento.....	45
Colocación del ensamblaje de la pantalla.....	49
Procedimiento.....	49
Requisitos posteriores.....	49
Extracción de la placa de E/S.....	50
Requisitos previos.....	50
Procedimiento.....	50



Colocación de la placa de E/S.....	52
Procedimiento.....	52
Requisitos posteriores.....	52
Extracción del módulo de memoria.....	53
Requisitos previos.....	53
Procedimiento.....	54
Colocación del módulo de memoria.....	55
Procedimiento.....	55
Requisitos posteriores.....	55
Extracción de los altavoces.....	56
Requisitos previos.....	56
Procedimiento.....	56
Colocación de los altavoces.....	58
Procedimiento.....	58
Requisitos posteriores.....	58
Extracción del panel del indicador luminoso de estado.....	59
Requisitos previos.....	59
Procedimiento.....	59
Colocación del panel del indicador luminoso de estado.....	61
Procedimiento.....	61
Requisitos posteriores.....	61



Extracción de la unidad de estado sólido.....	62
Requisitos previos.....	62
Procedimiento.....	62
Colocación de la unidad de estado sólido.....	64
Procedimiento.....	64
Requisitos posteriores.....	65
Extracción de la superficie táctil.....	66
Requisitos previos.....	66
Procedimiento.....	66
Colocación de la superficie táctil.....	70
Procedimiento.....	70
Requisitos posteriores.....	70
Extracción de la placa base.....	71
Requisitos previos.....	71
Procedimiento.....	72
Colocación de la placa base.....	74
Procedimiento.....	74
Requisitos posteriores.....	75
Extracción del puerto del adaptador de alimentación... 	76
Requisitos previos.....	76
Procedimiento.....	76
Colocación del puerto del adaptador de alimentación... 	78
Procedimiento.....	78
Requisitos posteriores.....	78



Extracción el ensamblaje del teclado y del reposamanos.....	80
Requisitos previos.....	80
Procedimiento.....	81
Colocación del ensamblaje del teclado y del reposamanos.....	82
Procedimiento.....	82
Requisitos posteriores.....	82
Descarga de controladores.....	84
Descarga del controlador de audio.....	84
Descarga del controlador de gráficos.....	84
Descarga del controlador de USB 3.0.....	85
Descarga del controlador de Wi-Fi.....	85
Descarga del controlador del lector de tarjetas multimedia.....	86
Descarga del controlador del conjunto de chips.....	86
Descarga del controlador de red.....	87
System Setup (Configuración del sistema).....	88
Secuencia de arranque.....	88
Teclas de navegación.....	89
Descripción general de BIOS.....	89
Acceso al programa de configuración del BIOS.....	90
Opciones de configuración del sistema.....	90
Contraseña del sistema y de configuración.....	97
Asignación de contraseña del sistema y de configuración.....	98
Eliminación o modificación de una contraseña del sistema o de configuración existente.....	98
Borrado de la configuración de CMOS.....	99
Borrado de contraseñas olvidadas.....	100



Solución de problemas.....	101
Actualización del BIOS.....	101
Actualización del BIOS (llave USB).....	101
Diagnósticos Enhanced Pre-boot System Assessment (Evaluación del sistema de preinicio ePSA).....	102
Ejecución de los diagnósticos de ePSA.....	103
Indicadores luminosos de diagnóstico del sistema.....	103
Liberación de la electricidad residual.....	105
Ciclo de apagado y encendido del Wi-Fi.....	105
Obtención de ayuda y contacto con Dell.....	107
Recursos de autoayuda.....	107
Cómo ponerse en contacto con Dell.....	108




Antes de manipular el interior del equipo



NOTA: Las imágenes en este documento pueden ser diferentes de la computadora en función de la configuración que haya solicitado.

Antes de empezar

- 1 Guarde y cierre todos los archivos abiertos y salga de todas las aplicaciones abiertas.
- 2 Apague el equipo. Haga clic en **Inicio** → **Alimentación** → **Apagar**.
 **NOTA:** Si utiliza otro sistema operativo, consulte la documentación de su sistema operativo para conocer las instrucciones de apagado.
- 3 Desconecte su equipo y todos los dispositivos conectados de las tomas de alimentación eléctrica.
- 4 Desconecte del equipo todos los dispositivos de red y periféricos conectados como el teclado, el mouse y el monitor.
- 5 Extraiga cualquier tarjeta de medios y disco óptico del equipo, si corresponde.

Instrucciones de seguridad







Utilice las siguientes directrices de seguridad para proteger su equipo de posibles daños y para garantizar su seguridad personal.



ADVERTENCIA: Antes trabajar en el interior del equipo, siga las instrucciones de seguridad que se entregan con el equipo. Para obtener información adicional sobre prácticas de seguridad recomendadas, consulte la página principal de cumplimiento de normativas en www.dell.com/regulatory_compliance.



ADVERTENCIA: Desconecte todas las fuentes de energía antes de abrir la cubierta o los paneles del equipo. Una vez que termine de trabajar en el interior del equipo, vuelva a colocar todas las cubiertas, los paneles y los tornillos antes de conectarlo a la toma eléctrica.

-  **PRECAUCIÓN:** Para evitar dañar el equipo, asegúrese de que la superficie de trabajo sea plana y esté limpia.
-  **PRECAUCIÓN:** Para evitar dañar los componentes y las tarjetas, manipúelos por los bordes y no toque las patas ni los contactos.
-  **PRECAUCIÓN:** Solo debe realizar la solución de problemas y las reparaciones según lo autorizado o señalado por el equipo de asistencia técnica de Dell. La garantía no cubre los daños por reparaciones no autorizadas por Dell. Consulte las instrucciones de seguridad que se envían con el producto o disponibles en www.dell.com/regulatory_compliance.
-  **PRECAUCIÓN:** Antes de tocar los componentes del interior del equipo, descargue la electricidad estática de su cuerpo; para ello, toque una superficie metálica sin pintar, como el metal de la parte posterior del equipo. Mientras trabaja, toque periódicamente una superficie metálica sin pintar para disipar la electricidad estática y evitar que puedan dañarse los componentes internos.
-  **PRECAUCIÓN:** Cuando desconecte un cable, tire de su conector o de su lengüeta de tiro, y no del propio cable. Algunos cables poseen conectores con lengüetas de bloqueo o tornillos de apriete manual que debe desenganchar antes de desconectar el cable. Al desconectar los cables, manténgalos alineados de manera uniforme para evitar doblar las patas del conector. Al conectar los cables, asegúrese de que los puertos y conectores estén orientados y alineados correctamente.
-  **PRECAUCIÓN:** Presione y expulse las tarjetas que pueda haber instaladas en el lector de tarjetas multimedia.

Herramientas recomendadas

Los procedimientos de este documento podrían requerir el uso de las siguientes herramientas:










- Destornillador Phillips n.º 1
- Punta trazadora de plástico










Lista de tornillos

La siguiente tabla proporciona la lista de tornillos que se utilizan para fijar los diferentes componentes al ensamblaje del teclado y del reposamanos.

Tabla 1. Lista de tornillos

Componente	Fijado al	Tipo de tornillo	Cantidad	Imagen del tornillo
Cubierta de la base	Ensamblaje del teclado y del reposamanos	M2,5x5	7	
Batería	Ensamblaje del teclado y del reposamanos	M2x3	4	
Ensamblaje de la pantalla (bisagra de la pantalla)	Ensamblaje del teclado y del reposamanos	M2,5x5	4	
Ventilador (para computadoras con tarjeta gráfica integrada)	Ensamblaje del teclado y del reposamanos	M2x3	2	
Ventilador (para computadoras con tarjeta gráfica discreta)	Ensamblaje del disipador de calor	M2x3	3	
Soporte de la unidad de disco duro	Ensamblaje del teclado y del reposamanos	M2x3	4	
Unidad de disco duro	Soporte de la unidad de disco duro	M3x3	4	
Disipador de calor (para computadoras con tarjeta gráfica discreta)	Placa base	M2x3	3	
Placa de E/S	Ensamblaje del teclado y del reposamanos	M2x3	2	

Componente	Fijado al	Tipo de tornillo	Cantidad	Imagen del tornillo
Puerto del adaptador de alimentación	Ensamblaje del teclado y del reposamanos	M2x3	1	
Placa del indicador luminoso de estado	Ensamblaje del teclado y del reposamanos	M2x3	1	
Unidad de estado sólido	Ensamblaje del teclado y del reposamanos	M3x3	1	
Placa base	Ensamblaje del teclado y del reposamanos	M2x3	3	
Soporte de la superficie táctil	Ensamblaje del teclado y del reposamanos	M2x3	3	
Superficie táctil	Ensamblaje del teclado y del reposamanos	M2 x 2	4	
Soporte de la tarjeta inalámbrica	Ensamblaje del teclado y del reposamanos	M2x3	1	

Después de manipular el interior del equipo



PRECAUCIÓN: Dejar tornillos sueltos o flojos en el interior de su equipo puede dañar gravemente su equipo.

- 1** Coloque todos los tornillos y asegúrese de que ninguno quede suelto en el interior de equipo.
- 2** Conecte todos los dispositivos externos, los periféricos y los cables que haya extraído antes de manipular el equipo.
- 3** Coloque las tarjetas multimedia, los discos y cualquier otra pieza que haya extraído antes de manipular el equipo.
- 4** Conecte el equipo y todos los dispositivos conectados a la toma eléctrica.
- 5** Encienda el equipo.

Extracción de la cubierta de la base



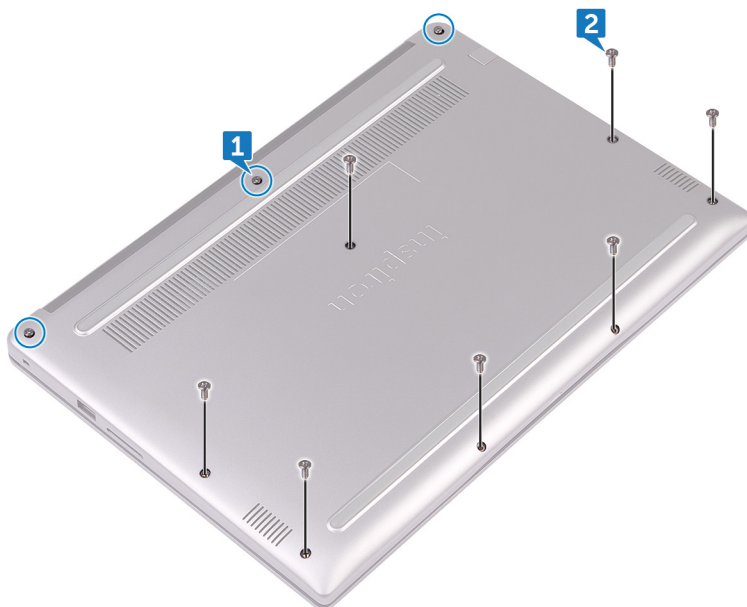
ADVERTENCIA: Antes de manipular el interior del equipo, lea la información de seguridad que se envía con el equipo y siga los pasos en [Antes de manipular el interior del equipo](#). Después de manipular el interior del equipo, siga las instrucciones que aparecen en [Después de manipular el interior del equipo](#). Para obtener información adicional sobre prácticas de seguridad recomendadas, consulte la página principal de cumplimiento de normativas en www.dell.com/regulatory_compliance.

Procedimiento

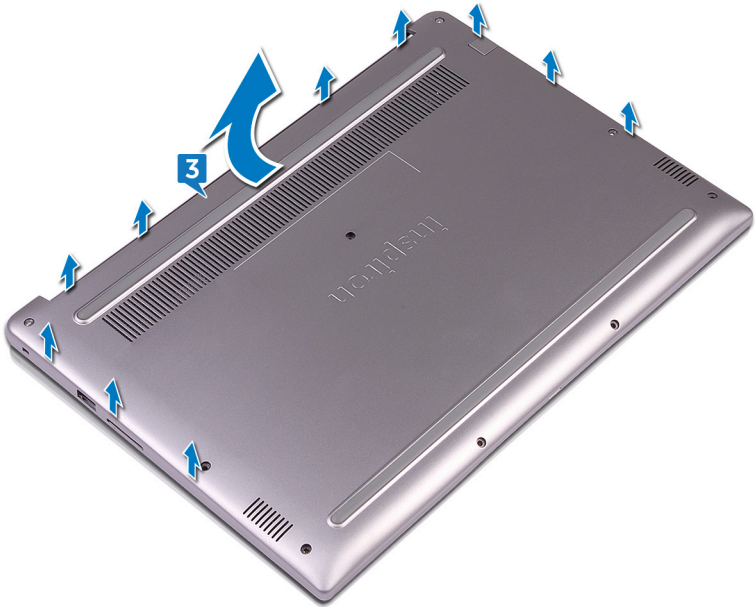
- 1 Afloje los tres tornillos cautivos que fijan la cubierta de la base al ensamblaje del teclado y del reposamanos.



- 2 Extraiga los siete tornillos (M2.5 x 5) que fijan la cubierta de la base al ensamblaje del teclado y del reposamanos.



- 3 Con la punta de los dedos, haga palanca para extraer la cubierta de la base del ensamblaje del teclado y del reposamanos.



Colocación de la cubierta de la base



ADVERTENCIA: Antes de manipular el interior del equipo, lea la información de seguridad que se envía con el equipo y siga los pasos en [Antes de manipular el interior del equipo](#). Después de manipular el interior del equipo, siga las instrucciones que aparecen en [Después de manipular el interior del equipo](#). Para obtener información adicional sobre prácticas de seguridad recomendadas, consulte la página principal de cumplimiento de normativas en www.dell.com/regulatory_compliance.

Procedimiento

- 1 Alinee la cubierta de la base con el ensamblaje del teclado y del reposamanos y presione la cubierta hasta que encaje en su lugar.
- 2 Coloque los siete tornillos (M2.5 x 5) que fijan la cubierta de la base al ensamblaje del teclado y del reposamanos.
- 3 Coloque los tres tornillos cautivos que fijan la cubierta de la base al ensamblaje del teclado y del reposamanos.

Extracción de la batería



ADVERTENCIA: Antes de manipular el interior del equipo, lea la información de seguridad que se envía con el equipo y siga los pasos en [Antes de manipular el interior del equipo](#). Después de manipular el interior del equipo, siga las instrucciones que aparecen en [Después de manipular el interior del equipo](#). Para obtener información adicional sobre prácticas de seguridad recomendadas, consulte la página principal de cumplimiento de normativas en www.dell.com/regulatory_compliance.

Requisitos previos

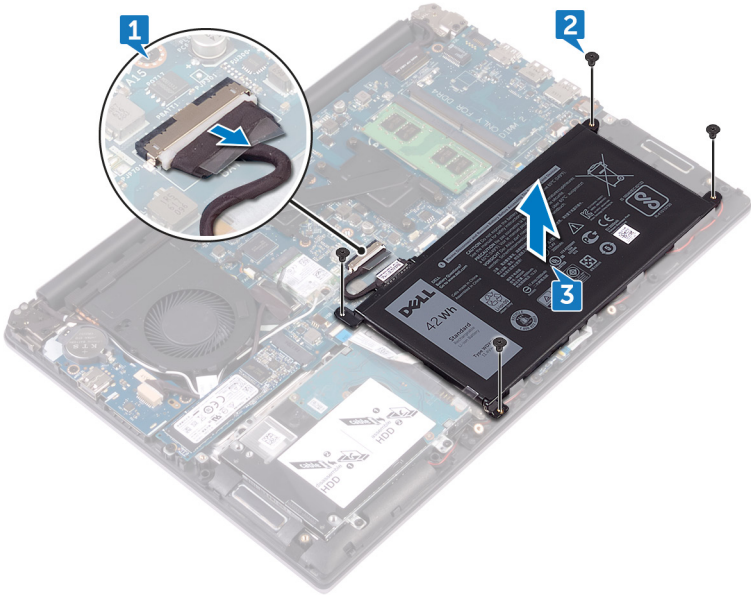
Extraiga la [cubierta de la base](#).

Procedimiento

- 1 Desconecte el cable de la batería de la placa base.
- 2 Extraiga los cuatro tornillos (M2 x 3) que fijan la batería al ensamblaje del teclado y del reposamanos.



- 3 Levante la batería para extraerla del ensamblaje del teclado y del reposamanos.



- 4 Mantenga presionado el botón de encendido durante unos 5 segundos para conectar a tierra la placa base.

Colocación de la batería



ADVERTENCIA: Antes de manipular el interior del equipo, lea la información de seguridad que se envía con el equipo y siga los pasos en [Antes de manipular el interior del equipo](#). Después de manipular el interior del equipo, siga las instrucciones que aparecen en [Después de manipular el interior del equipo](#). Para obtener información adicional sobre prácticas de seguridad recomendadas, consulte la página principal de cumplimiento de normativas en www.dell.com/regulatory_compliance.

Procedimiento



- 1 Alinee los orificios para tornillos en la batería con los orificios para tornillos en el ensamblaje del teclado y del reposamanos.
- 2 Coloque los cuatro tornillos (M2 x 3) que fijan la batería al ensamblaje del teclado y del reposamanos.
- 3 Conecte el cable de la batería a la placa base.

Requisitos posteriores

Coloque la [cubierta de la base](#).



Extracción de la batería de tipo botón

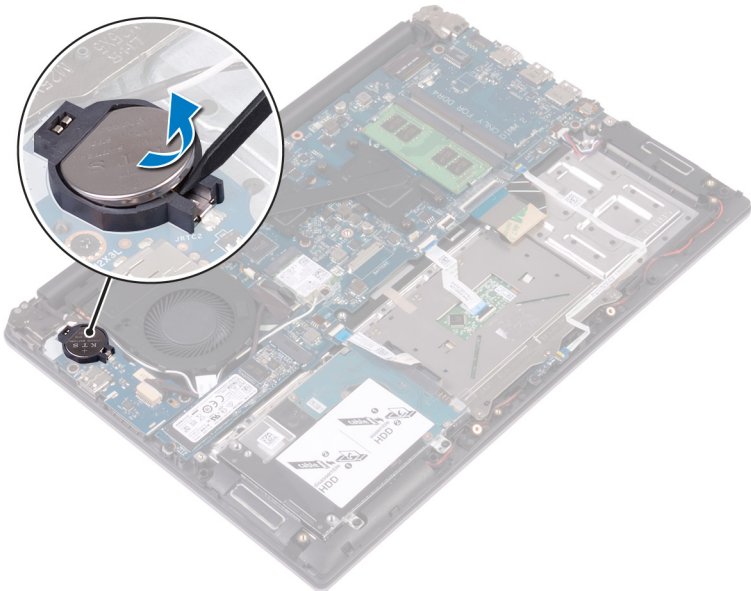
-  **ADVERTENCIA:** Antes de manipular el interior del equipo, lea la información de seguridad que se envía con el equipo y siga los pasos en [Antes de manipular el interior del equipo](#). Después de manipular el interior del equipo, siga las instrucciones que aparecen en [Después de manipular el interior del equipo](#). Para obtener información adicional sobre prácticas de seguridad recomendadas, consulte la página principal de cumplimiento de normativas en www.dell.com/regulatory_compliance.
-  **PRECAUCIÓN:** Al extraer la batería de tipo botón, se restablecen los valores predeterminados del programa de configuración del BIOS. Se recomienda que anote los valores del programa de configuración del BIOS antes de extraer la batería de tipo botón.

Requisitos previos

- 1 Extraiga la [cubierta de la base](#).
- 2 Extraiga la [batería](#).

Procedimiento

Con una punta trazadora de plástico, haga palanca en la batería de tipo botón para extraerla del zócalo de la batería.



Colocación de la batería de tipo botón



ADVERTENCIA: Antes de manipular el interior del equipo, lea la información de seguridad que se envía con el equipo y siga los pasos en [Antes de manipular el interior del equipo](#). Después de manipular el interior del equipo, siga las instrucciones que aparecen en [Después de manipular el interior del equipo](#). Para obtener información adicional sobre prácticas de seguridad recomendadas, consulte la página principal de cumplimiento de normativas en www.dell.com/regulatory_compliance.

Procedimiento

Con el lado positivo hacia arriba, encaje la batería de tipo botón en el zócalo de la batería.

Requisitos posteriores

- 1 Coloque la [batería](#).
- 2 Coloque la [cubierta de la base](#).

Desmontaje del ventilador para computadoras con tarjeta gráfica integrada



ADVERTENCIA: Antes de manipular el interior del equipo, lea la información de seguridad que se envía con el equipo y siga los pasos en [Antes de manipular el interior del equipo](#). Después de manipular el interior del equipo, siga las instrucciones que aparecen en [Después de manipular el interior del equipo](#). Para obtener información adicional sobre prácticas de seguridad recomendadas, consulte la página principal de cumplimiento de normativas en www.dell.com/regulatory_compliance.

Requisitos previos

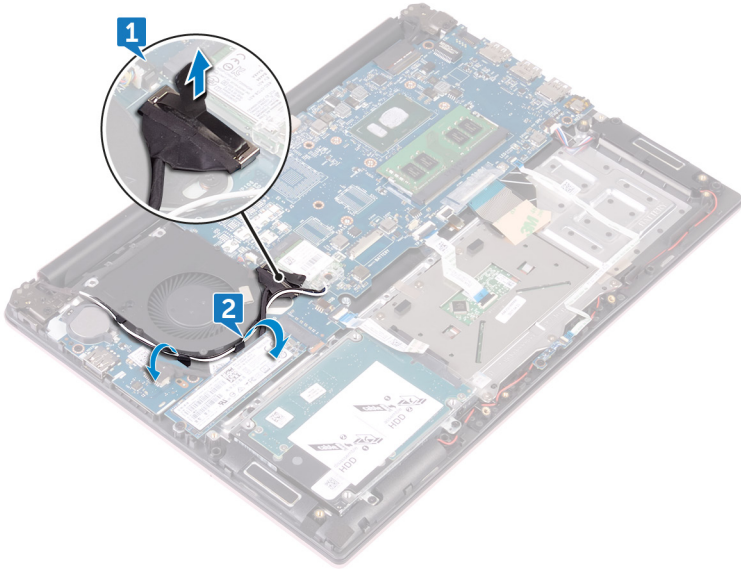
- 1 Extraiga la [cubierta de la base](#).
- 2 Extraiga la [batería](#).

Procedimiento

- 1 Con la lengüeta de tiro, desconecte el cable de la placa de E/S de la placa base.

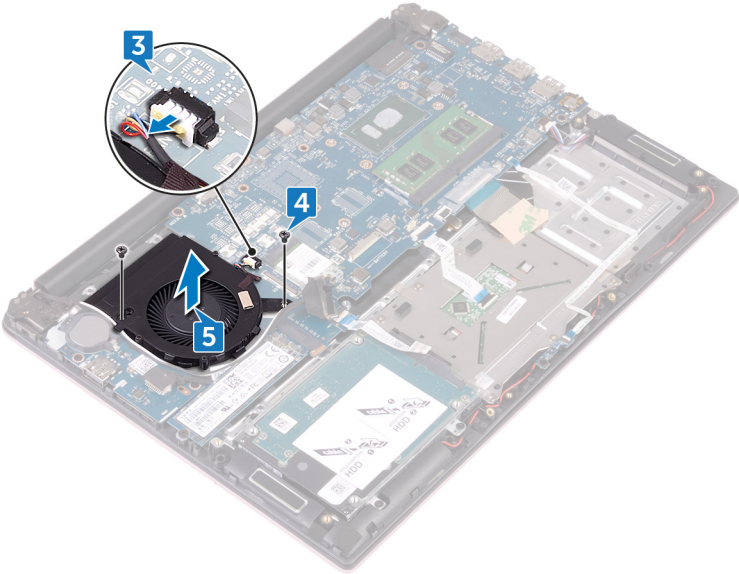


-
- 2** Fijese en la colocación de los cables y extraiga el cable de la placa de E/S y los cables de la antena de las guías de colocación en el ventilador.



-
-
- 3** Desconecte el cable del ventilador de la placa base.
- 4** Extraiga los dos tornillos (M2 x 3) que fijan el ventilador al ensamblaje del teclado y del reposamanos.

5 Extraiga el ventilador del ensamblaje del reposamanos y el teclado.



Colocación del ventilador para computadoras con tarjeta gráfica integrada



ADVERTENCIA: Antes de manipular el interior del equipo, lea la información de seguridad que se envía con el equipo y siga los pasos en [Antes de manipular el interior del equipo](#). Después de manipular el interior del equipo, siga las instrucciones que aparecen en [Después de manipular el interior del equipo](#). Para obtener información adicional sobre prácticas de seguridad recomendadas, consulte la página principal de cumplimiento de normativas en www.dell.com/regulatory_compliance.

Procedimiento

- 1 Alinee los orificios para tornillos del ventilador con los orificios para tornillos del ensamblaje del teclado y del reposamanos.
- 2 Vuelva a colocar los dos tornillos (M2x3) que fijan el ventilador al ensamblaje del reposamanos y el teclado.
- 3 Conecte el cable del ventilador a la placa base.
- 4 Pase los cables de la placa de E/S y de la antena por las guías de colocación del ventilador.
- 5 Conecte el cable de la placa de E/S a la placa base.

Requisitos posteriores

- 1 Coloque la [batería](#).
- 2 Coloque la [cubierta de la base](#).

Extracción de la unidad de disco duro



ADVERTENCIA: Antes de manipular el interior del equipo, lea la información de seguridad que se envía con el equipo y siga los pasos en [Antes de manipular el interior del equipo](#). Después de manipular el interior del equipo, siga las instrucciones que aparecen en [Después de manipular el interior del equipo](#). Para obtener información adicional sobre prácticas de seguridad recomendadas, consulte la página principal de cumplimiento de normativas en www.dell.com/regulatory_compliance.



PRECAUCIÓN: Las unidades de disco duro son extremadamente frágiles. Tenga mucho cuidado cuando las manipule.



PRECAUCIÓN: Para evitar la pérdida de datos, no extraiga la unidad de disco duro mientras el equipo esté encendido o en modo de suspensión.

Requisitos previos

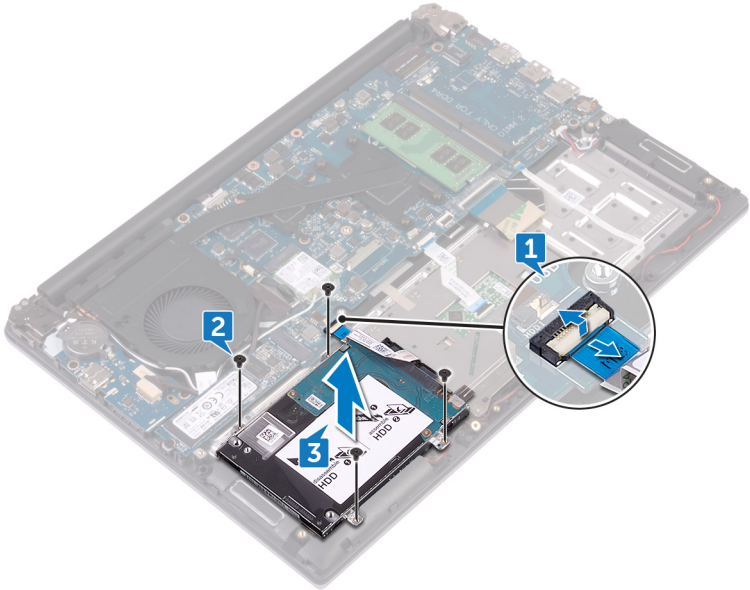
- 1 Extraiga la [cubierta de la base](#).
- 2 Extraiga la [batería](#).

Procedimiento

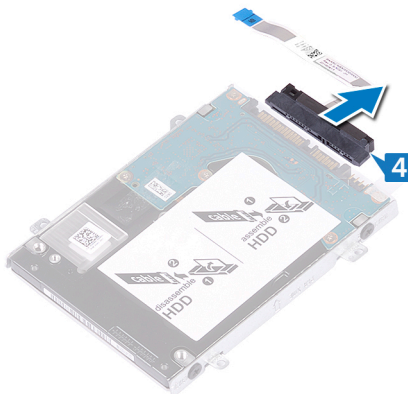
- 1 Levante el pestillo y desconecte el cable de la unidad de disco duro de la placa base.
- 2 Extraiga los cuatro tornillos (M2 x 3) que fijan el ensamblaje de la unidad de disco duro al ensamblaje del teclado y del reposamanos.



- 3** Levante el ensamblaje de la unidad de disco duro para extraerlo del ensamblaje del teclado y del reposamanos.

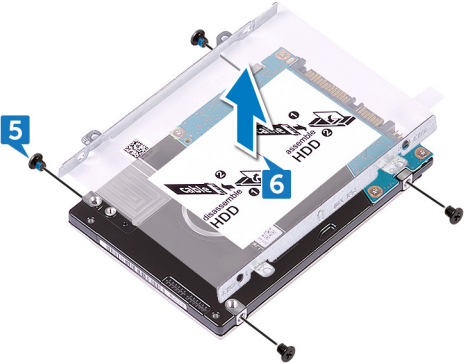


- 4** Desconecte la unidad mediadora del ensamblaje de la unidad de disco duro.



- 5** Extraiga los cuatro tornillos (M3 x 3) que fijan el soporte de la unidad de disco duro a la unidad de disco duro.

- 6 Levante el soporte de la unidad de disco duro para sacarlo de la unidad de disco duro.



Colocación de la unidad de disco duro



ADVERTENCIA: Antes de manipular el interior del equipo, lea la información de seguridad que se envía con el equipo y siga los pasos en [Antes de manipular el interior del equipo](#). Después de manipular el interior del equipo, siga las instrucciones que aparecen en [Después de manipular el interior del equipo](#). Para obtener información adicional sobre prácticas de seguridad recomendadas, consulte la página principal de cumplimiento de normativas en www.dell.com/regulatory_compliance.



PRECAUCIÓN: Las unidades de disco duro son extremadamente frágiles. Tenga mucho cuidado cuando las manipule.

Procedimiento

- 1 Alinee los orificios para tornillos del soporte de la unidad de disco duro con los orificios para tornillos de dicha unidad.
- 2 Coloque los cuatro tornillos (M3x3) que fijan el soporte de la unidad de disco duro a la unidad de disco duro.
- 3 Conecte la unidad intermedia al ensamblaje de la unidad de disco duro.
- 4 Alinee los orificios para tornillos situados en el ensamblaje de la unidad de disco duro con los del ensamblaje del teclado y del reposamanos.
- 5 Coloque los cuatro tornillos (M2 x 3) que fijan el ensamblaje de la unidad de disco duro al ensamblaje del teclado y del reposamanos.
- 6 Conecte el cable de la unidad de disco duro a la placa base.

Requisitos posteriores

- 1 Coloque la [batería](#).
- 2 Coloque la [cubierta de la base](#).

Desmontaje del disipador de calor para computadoras con tarjeta gráfica integrada



ADVERTENCIA: Antes de manipular el interior del equipo, lea la información de seguridad que se envía con el equipo y siga los pasos en [Antes de manipular el interior del equipo](#). Después de manipular el interior del equipo, siga las instrucciones que aparecen en [Después de manipular el interior del equipo](#). Para obtener información adicional sobre prácticas de seguridad recomendadas, consulte la página principal de cumplimiento de normativas en www.dell.com/regulatory_compliance.



ADVERTENCIA: El disipador de calor se puede calentar durante el funcionamiento normal. Permita que transcurra el tiempo suficiente para que el disipador de calor se enfríe antes de tocarlo.



PRECAUCIÓN: Para garantizar la máxima refrigeración del procesador, no toque las zonas de transferencia del calor del disipador de calor. La grasa de su piel puede reducir la capacidad de transferencia de calor de la pasta térmica.

Requisitos previos

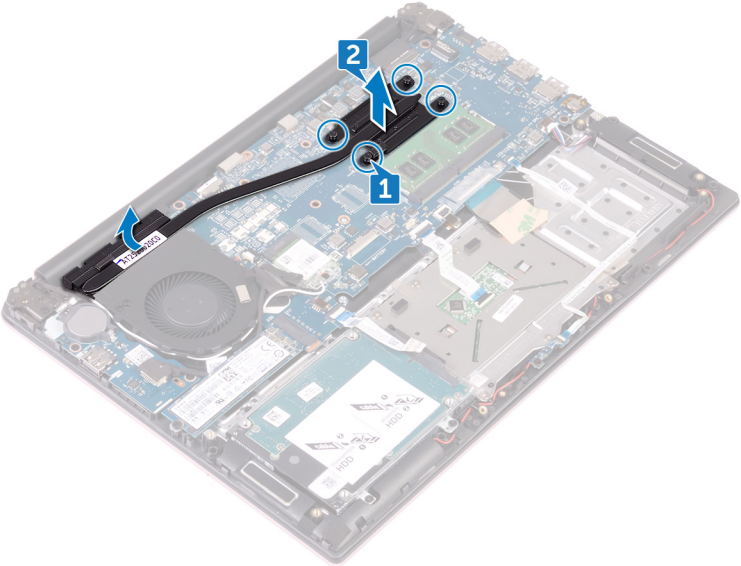
- 1 Extraiga la [cubierta de la base](#).
- 2 Extraiga la [batería](#).

Procedimiento

- 1 En orden (tal como se indica en el disipador de calor), afloje los cuatro tornillos cautivos que fijan el disipador de calor a la placa base.



2 Deslice el disipador de calor y levántelo en ángulo para extraerlo de la placa base.



Colocación del disipador de calor para computadoras con tarjeta gráfica integrada



ADVERTENCIA: Antes de manipular el interior del equipo, lea la información de seguridad que se envía con el equipo y siga los pasos en [Antes de manipular el interior del equipo](#). Después de manipular el interior del equipo, siga las instrucciones que aparecen en [Después de manipular el interior del equipo](#). Para obtener información adicional sobre prácticas de seguridad recomendadas, consulte la página principal de cumplimiento de normativas en www.dell.com/regulatory_compliance.



PRECAUCIÓN: Una alineación incorrecta del disipador de calor puede provocar daños en la placa base y en el procesador.



NOTA: La grasa térmica original se puede reutilizar si la placa base y el disipador de calor originales se vuelven a instalar juntos. Si sustituye la placa base o el disipador de calor, utilice la grasa térmica incluida en el kit para garantizar que se consigue la conductividad térmica.

Procedimiento

- 1 Deslice y coloque el disipador de calor en la placa base y alinee los orificios para tornillos del disipador de calor con los de la placa base.
- 2 En orden (tal como se indica en el disipador de calor), apriete los cuatro tornillos cautivos que fijan el disipador de calor a la placa base.

Requisitos posteriores

- 1 Coloque la [batería](#).
- 2 Coloque la [cubierta de la base](#).



Desmontaje del ensamblaje del disipador de calor para computadoras con tarjeta gráfica discreta



ADVERTENCIA: Antes de manipular el interior del equipo, lea la información de seguridad que se envía con el equipo y siga los pasos en [Antes de manipular el interior del equipo](#). Después de manipular el interior del equipo, siga las instrucciones que aparecen en [Después de manipular el interior del equipo](#). Para obtener información adicional sobre prácticas de seguridad recomendadas, consulte la página principal de cumplimiento de normativas en www.dell.com/regulatory_compliance.



ADVERTENCIA: El disipador de calor se puede calentar durante el funcionamiento normal. Permita que transcurra el tiempo suficiente para que el disipador de calor se enfríe antes de tocarlo.



PRECAUCIÓN: Para garantizar la máxima refrigeración del procesador, no toque las zonas de transferencia del calor del disipador de calor. La grasa de su piel puede reducir la capacidad de transferencia de calor de la pasta térmica.

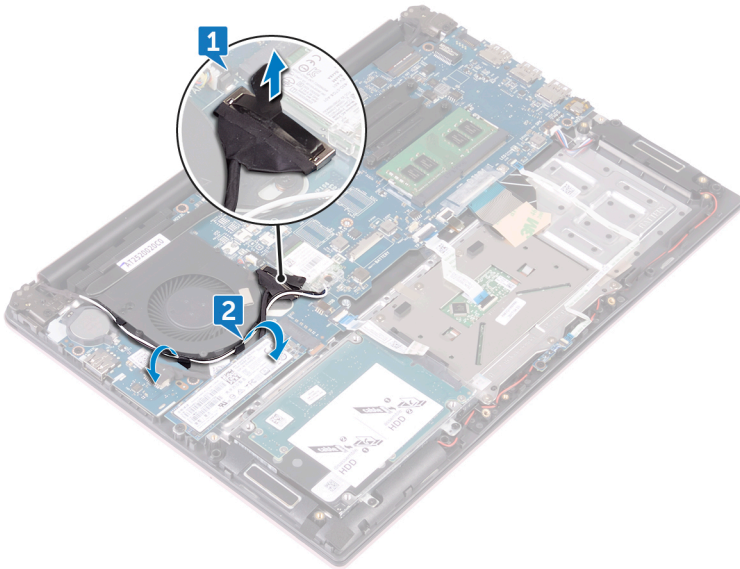
Requisitos previos

- 1 Extraiga la [cubierta de la base](#).
- 2 Extraiga la [batería](#).

Procedimiento

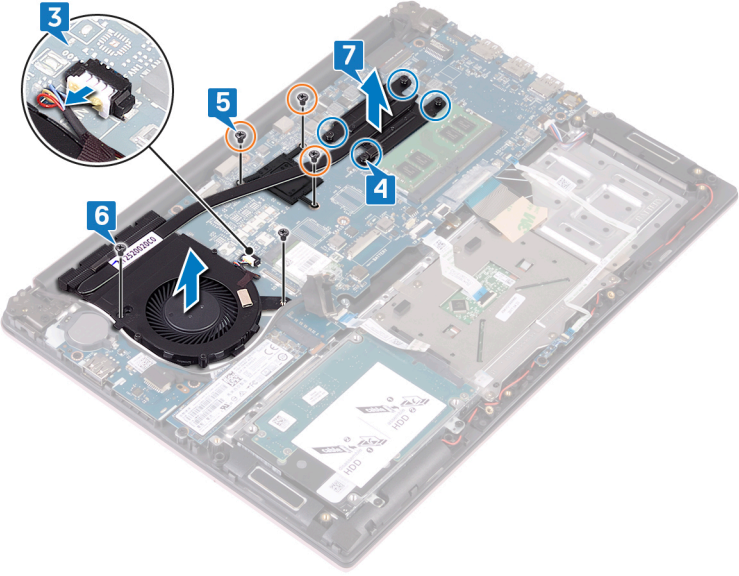
- 1 Con la lengüeta de tiro, desconecte el cable de la placa de E/S de la placa base.

- 2 Extraiga el cable de la placa de E/S de las guías de colocación en el ventilador.



- 3 Desconecte el cable del ventilador de la placa base.
- 4 En orden (tal como se indica en el ensamblaje del disipador de calor), afloje los tornillos cautivos que fijan el ensamblaje del disipador de calor a la placa base.
- 5 En orden (como se indica en el ensamblaje del disipador de calor), extraiga los tres tornillos (M2x3) que fijan el ensamblaje del disipador de calor a la placa base.
- 6 Extraiga los dos tornillos (M2x3) que fijan el ventilador al ensamblaje del disipador de calor en la placa base.

7 Levante el ensamblaje del dissipador de calor para sacarlo de la placa base.



Colocación del ensamblaje del disipador de calor para computadoras con tarjeta gráfica discreta



ADVERTENCIA: Antes de manipular el interior del equipo, lea la información de seguridad que se envía con el equipo y siga los pasos en [Antes de manipular el interior del equipo](#). Después de manipular el interior del equipo, siga las instrucciones que aparecen en [Después de manipular el interior del equipo](#). Para obtener información adicional sobre prácticas de seguridad recomendadas, consulte la página principal de cumplimiento de normativas en www.dell.com/regulatory_compliance.



PRECAUCIÓN: Una alineación incorrecta del disipador de calor puede provocar daños en la placa base y en el procesador.



NOTA: La grasa térmica original se puede reutilizar si la placa base y el ventilador originales se vuelven a instalar juntos. Si sustituye la placa base o el ventilador, utilice la grasa térmica incluida en el kit para garantizar que se consigue la conductividad térmica.

Procedimiento

- 1 Alinee los orificios de los tornillos del ensamblaje del disipador de calor con los orificios de los tornillos de la placa base.
- 2 En orden (tal como se indica en el ensamblaje del disipador de calor), apriete los cuatro tornillos cautivos que fijan el ensamblaje del disipador de calor a la placa base.
- 3 En orden (como se indica en el ensamblaje del disipador de calor), vuelva a colocar los tres tornillos (M2x3) que fijan el ensamblaje del disipador de calor a la placa base.
- 4 Vuelva a colocar los dos tornillos (M2x3) que fijan el ensamblaje del disipador de calor a la placa base.
- 5 Conecte el cable del ventilador a la placa base.
- 6 Pase el cable de la placa de E/S por las guías de enrutamiento del ventilador.



- 7 Conecte el cable de la placa de E/S a la placa base.

Requisitos posteriores

- 1 Coloque la [batería](#).
- 2 Coloque la [cubierta de la base](#).

Extracción de la tarjeta inalámbrica



ADVERTENCIA: Antes de manipular el interior del equipo, lea la información de seguridad que se envía con el equipo y siga los pasos en [Antes de manipular el interior del equipo](#). Después de manipular el interior del equipo, siga las instrucciones que aparecen en [Después de manipular el interior del equipo](#). Para obtener información adicional sobre prácticas de seguridad recomendadas, consulte la página principal de cumplimiento de normativas en www.dell.com/regulatory_compliance.

Requisitos previos

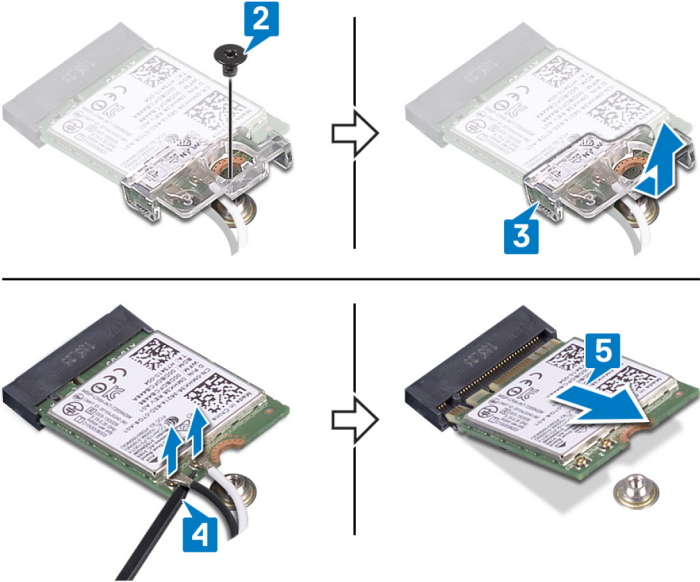
- 1 Extraiga la [cubierta de la base](#).
- 2 Extraiga la [batería](#).

Procedimiento

- 1 Localice la tarjeta inalámbrica en la placa base.
- 2 Extraiga el tornillo (M2 x 3) que fija el soporte de la tarjeta inalámbrica a la tarjeta inalámbrica y a la placa base.
- 3 Extraiga el soporte de la tarjeta inalámbrica para extraerlo de la tarjeta inalámbrica.
- 4 Con una punta trazadora de plástico, desconecte los cables de la antena de la tarjeta inalámbrica.



5 Deslice y extraiga la tarjeta inalámbrica de la ranura de la misma.



Colocación de la tarjeta inalámbrica



ADVERTENCIA: Antes de manipular el interior del equipo, lea la información de seguridad que se envía con el equipo y siga los pasos en [Antes de manipular el interior del equipo](#). Después de manipular el interior del equipo, siga las instrucciones que aparecen en [Después de manipular el interior del equipo](#). Para obtener información adicional sobre prácticas de seguridad recomendadas, consulte la página principal de cumplimiento de normativas en www.dell.com/regulatory_compliance.

Procedimiento

- 1 Alinee la muesca de la tarjeta inalámbrica con la lengüeta de la ranura de la tarjeta inalámbrica.
- 2 Deslice la tarjeta inalámbrica formando un ángulo con la ranura de la tarjeta inalámbrica.
- 3 Conecte los cables de la antena a la tarjeta inalámbrica.

La siguiente tabla proporciona el esquema de los colores de los cables de la antena para la tarjeta inalámbrica compatible con el equipo:

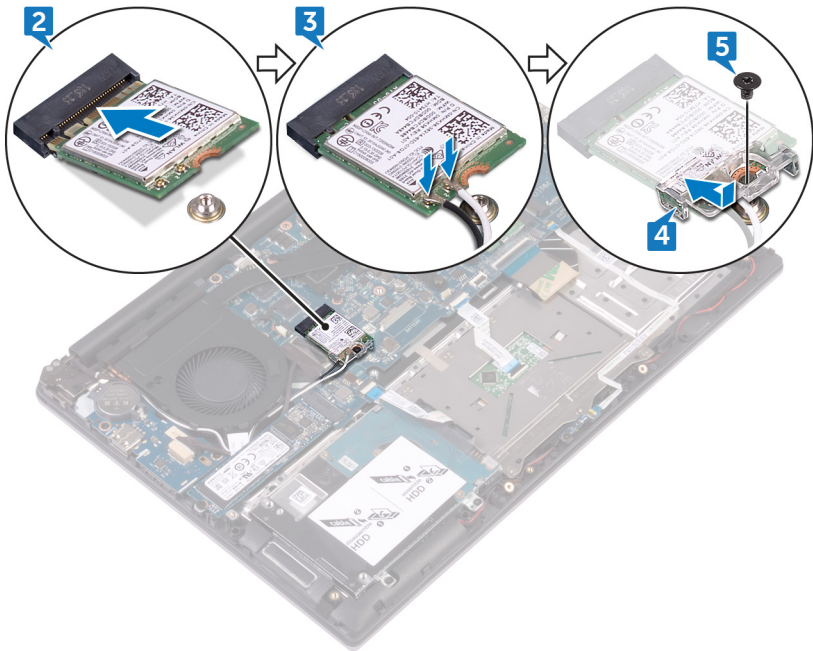
Tabla 2. Esquema de colores de los cables de la antena

Conectores de la tarjeta inalámbrica	Colores de los cables de antena
Principal (triángulo blanco)	Blanco
Auxiliar (triángulo negro)	Negro

- 4 Alinee el orificio para tornillos del soporte de la tarjeta inalámbrica con el orificio para tornillos de la tarjeta inalámbrica y de la placa base.



- 5 Presione el otro extremo de la tarjeta inalámbrica y vuelva a colocar el tornillo que fija el soporte de la tarjeta inalámbrica a la tarjeta inalámbrica y a la placa base.



Requisitos posteriores

- 1 Coloque la [batería](#).
- 2 Coloque la [cubierta de la base](#).

Extracción del ensamblaje de la pantalla



ADVERTENCIA: Antes de manipular el interior del equipo, lea la información de seguridad que se envía con el equipo y siga los pasos en [Antes de manipular el interior del equipo](#). Después de manipular el interior del equipo, siga las instrucciones que aparecen en [Después de manipular el interior del equipo](#). Para obtener información adicional sobre prácticas de seguridad recomendadas, consulte la página principal de cumplimiento de normativas en www.dell.com/regulatory_compliance.

Requisitos previos

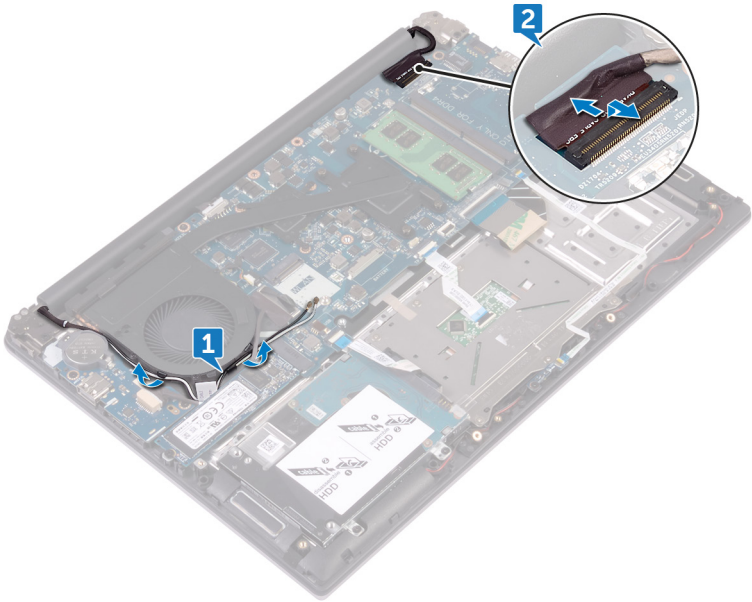
- 1 Extraiga la [cubierta de la base](#).
- 2 Extraiga la [batería](#).
- 3 Extraiga la [tarjeta inalámbrica](#).

Procedimiento

- 1 Fijese en la colocación de los cables de la antena y extráigalos de las guías de colocación en el ventilador.

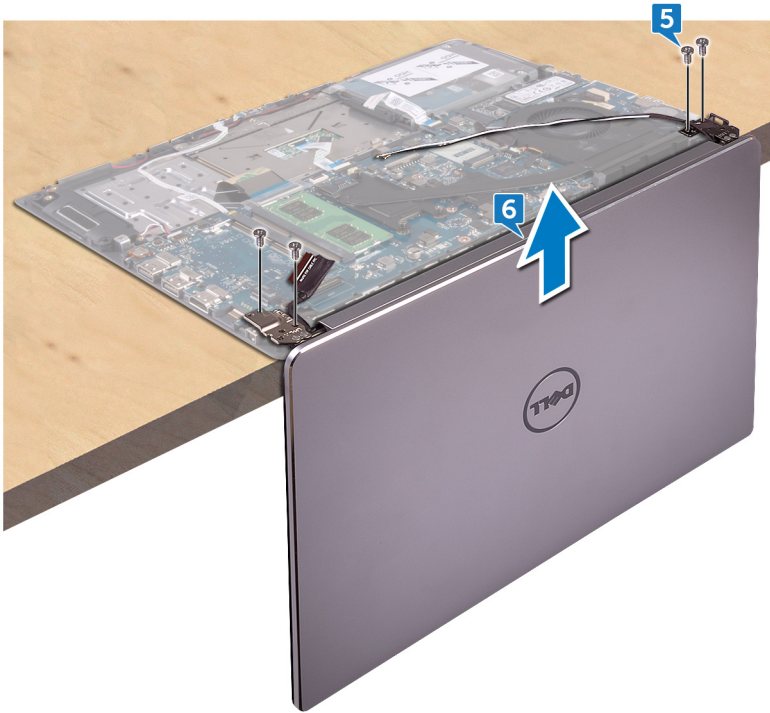


- 2 Abra el pestillo y desconecte el cable de la pantalla de la placa base.



- 3 Abra la pantalla en un ángulo de 90 grados.
- 4 Coloque el equipo sobre el borde de la mesa para que el ensamblaje del teclado y del reposamanos se sitúe sobre la misma y el ensamblaje de la pantalla se extienda más allá del borde de la mesa con las bisagras de la pantalla orientadas hacia arriba.
- 5 Extraiga los cuatro tornillos (M2.5 x 5) que fijan las bisagras de la pantalla al ensamblaje del teclado y del reposamanos.

- 6 Levante el ensamblaje de la pantalla para extraerlo del ensamblaje del teclado y del reposamanos.





Colocación del ensamblaje de la pantalla



ADVERTENCIA: Antes de manipular el interior del equipo, lea la información de seguridad que se envía con el equipo y siga los pasos en [Antes de manipular el interior del equipo](#). Después de manipular el interior del equipo, siga las instrucciones que aparecen en [Después de manipular el interior del equipo](#). Para obtener información adicional sobre prácticas de seguridad recomendadas, consulte la página principal de cumplimiento de normativas en www.dell.com/regulatory_compliance.

Procedimiento

- 1 Coloque el ensamblaje del teclado y del reposamanos en el borde de una mesa con el teclado hacia abajo.
- 2 Alinee los orificios para tornillos de las bisagras de la pantalla con los del ensamblaje del teclado y del reposamanos.
- 3 Coloque los cuatro tornillos (M2.5 x 5) que fijan el ensamblaje de la pantalla al ensamblaje del teclado y del reposamanos.
- 4 Cierre la pantalla y coloque el equipo boca abajo.
- 5 Deslice el cable de la pantalla en el conector de la placa base y cierre el pestillo para fijar el cable.
- 6 Pase los cables de la antena por las guías de colocación del ventilador.

Requisitos posteriores

- 1 Coloque la [tarjeta inalámbrica](#).
- 2 Coloque la [batería](#).
- 3 Coloque la [cubierta de la base](#).



Extracción de la placa de E/S



ADVERTENCIA: Antes de manipular el interior del equipo, lea la información de seguridad que se envía con el equipo y siga los pasos en [Antes de manipular el interior del equipo](#). Después de manipular el interior del equipo, siga las instrucciones que aparecen en [Después de manipular el interior del equipo](#). Para obtener información adicional sobre prácticas de seguridad recomendadas, consulte la página principal de cumplimiento de normativas en www.dell.com/regulatory_compliance.

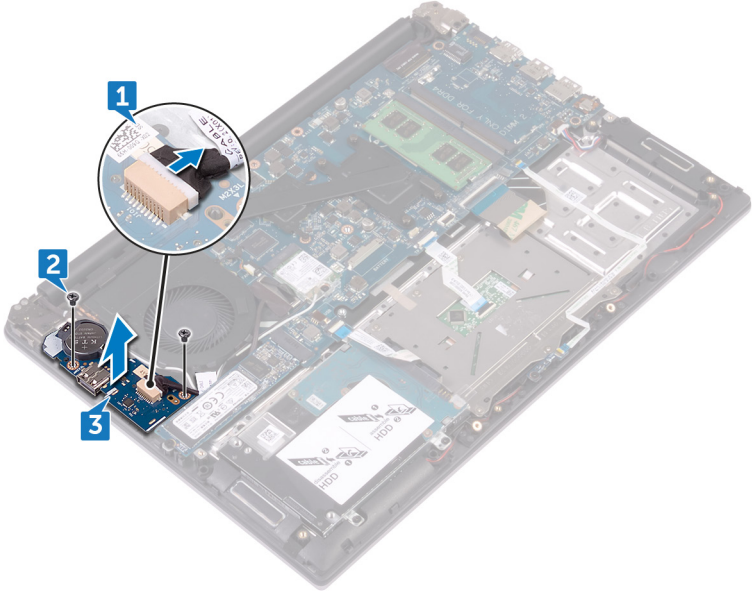
Requisitos previos

- 1 Extraiga la [cubierta de la base](#).
- 2 Extraiga la [batería](#).

Procedimiento

- 1 Desconecte el cable de la placa de E/S de dicha placa.
- 2 Extraiga los dos tornillos (M2 x 3) que fijan la placa de E/S al ensamblaje del teclado y del reposamanos.

3 Levante la placa de E/S para extraerla del ensamblaje del teclado y del reposamanos.



Colocación de la placa de E/S



ADVERTENCIA: Antes de manipular el interior del equipo, lea la información de seguridad que se envía con el equipo y siga los pasos en [Antes de manipular el interior del equipo](#). Después de manipular el interior del equipo, siga las instrucciones que aparecen en [Después de manipular el interior del equipo](#). Para obtener información adicional sobre prácticas de seguridad recomendadas, consulte la página principal de cumplimiento de normativas en www.dell.com/regulatory_compliance.

Procedimiento

- 1 Alinee los orificios para tornillos de la placa de E/S con los orificios para tornillos del ensamblaje del teclado y del reposamanos.
- 2 Coloque los dos tornillos (M2 x 3) que fijan la placa de E/S al ensamblaje del teclado y del reposamanos.
- 3 Conecte el cable de la placa de E/S a dicha placa.

Requisitos posteriores

- 1 Coloque la [batería](#).
- 2 Coloque la [cubierta de la base](#).

Extracción del módulo de memoria



ADVERTENCIA: Antes de manipular el interior del equipo, lea la información de seguridad que se envía con el equipo y siga los pasos en [Antes de manipular el interior del equipo](#). Después de manipular el interior del equipo, siga las instrucciones que aparecen en [Después de manipular el interior del equipo](#). Para obtener información adicional sobre prácticas de seguridad recomendadas, consulte la página principal de cumplimiento de normativas en www.dell.com/regulatory_compliance.

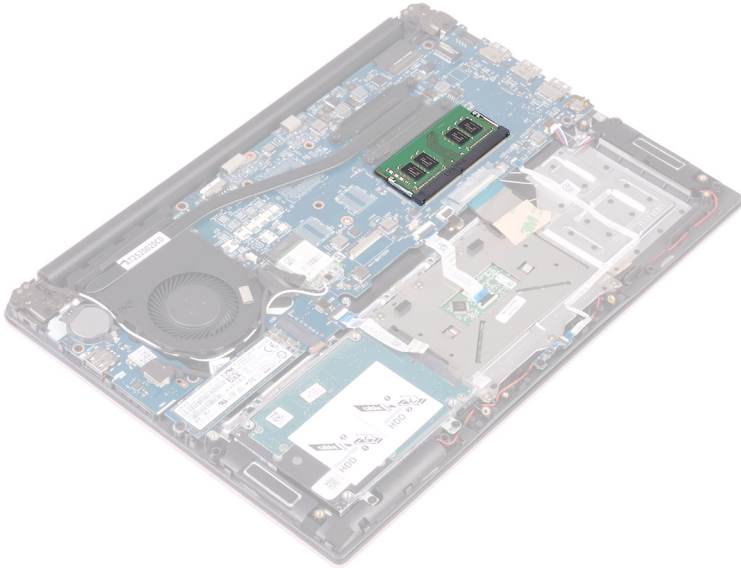
Requisitos previos

- 1 Extraiga la [cubierta de la base](#).
- 2 Extraiga la [batería](#).

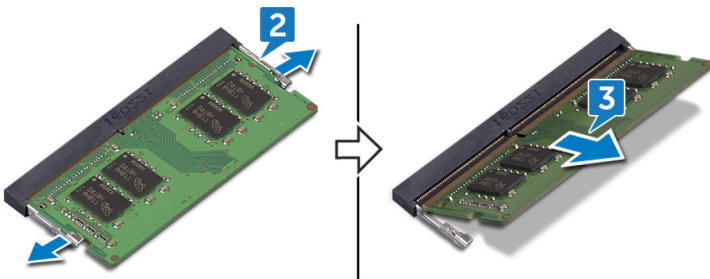


Procedimiento

- 1 Localice los módulos de memoria en la placa base.



- 2 Abra con cuidado con la punta de los dedos los ganchos de fijación situados en los extremos de la ranura del módulo de memoria hasta que salga el módulo de memoria.
- 3 Extraiga el módulo de memoria de la ranura del mismo.



Colocación del módulo de memoria



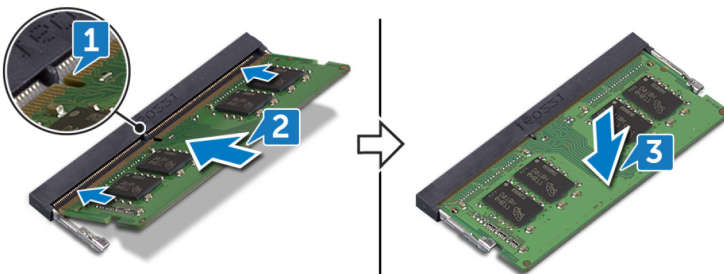
ADVERTENCIA: Antes de manipular el interior del equipo, lea la información de seguridad que se envía con el equipo y siga los pasos en [Antes de manipular el interior del equipo](#). Después de manipular el interior del equipo, siga las instrucciones que aparecen en [Después de manipular el interior del equipo](#). Para obtener información adicional sobre prácticas de seguridad recomendadas, consulte la página principal de cumplimiento de normativas en www.dell.com/regulatory_compliance.

Procedimiento

- 1 Alinee la muesca del módulo de memoria con la lengüeta de la ranura del módulo de memoria.
- 2 Deslice el módulo de memoria en un ángulo y colóquelo firmemente en la ranura.
- 3 Presione el módulo de la memoria hacia abajo hasta que haga clic.



NOTA: Si no oye un clic, extraiga el módulo de memoria y vuelva a instalarlo.



Requisitos posteriores

- 1 Coloque la [batería](#).
- 2 Coloque la [cubierta de la base](#).



Extracción de los altavoces



ADVERTENCIA: Antes de manipular el interior del equipo, lea la información de seguridad que se envía con el equipo y siga los pasos en [Antes de manipular el interior del equipo](#). Después de manipular el interior del equipo, siga las instrucciones que aparecen en [Después de manipular el interior del equipo](#). Para obtener información adicional sobre prácticas de seguridad recomendadas, consulte la página principal de cumplimiento de normativas en www.dell.com/regulatory_compliance.

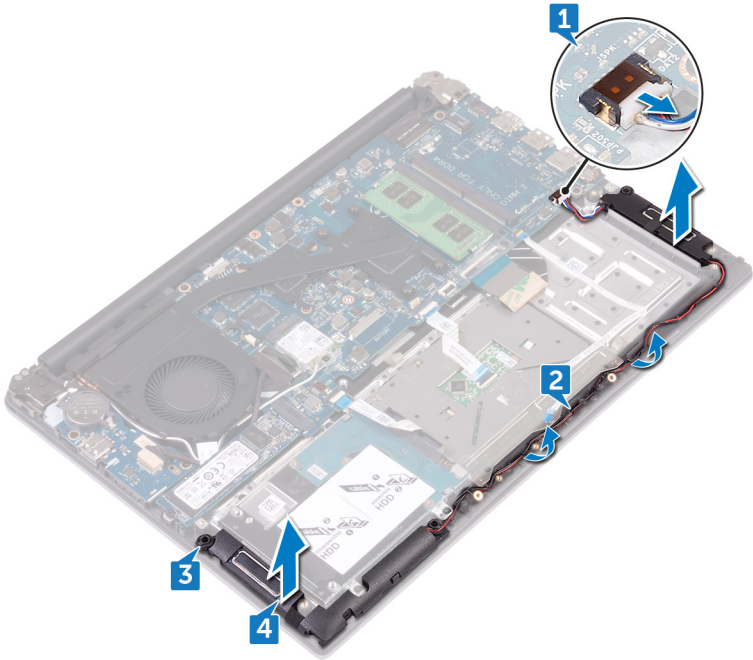
Requisitos previos

- 1 Extraiga la [cubierta de la base](#).
- 2 Extraiga la [batería](#).

Procedimiento

- 1 Desconecte el cable de los altavoces de la placa base.
- 2 Extraiga el cable de los altavoces de las guías de colocación situadas en el ensamblaje del teclado y del reposamanos.
- 3 Observe la posición de los anillos de goma antes de extraer el altavoz.

- 4 Extraiga los altavoces de las marcas de alineación y levante los altavoces para extraerlos del ensamblaje del teclado y del reposamanos.



Colocación de los altavoces



ADVERTENCIA: Antes de manipular el interior del equipo, lea la información de seguridad que se envía con el equipo y siga los pasos en [Antes de manipular el interior del equipo](#). Después de manipular el interior del equipo, siga las instrucciones que aparecen en [Después de manipular el interior del equipo](#). Para obtener información adicional sobre prácticas de seguridad recomendadas, consulte la página principal de cumplimiento de normativas en www.dell.com/regulatory_compliance.

Procedimiento



NOTA: Es posible que los anillos de goma se salgan al volver a colocar el altavoz. Asegúrese de que los anillos de goma se encuentren en su posición después de colocar el altavoz en el ensamblaje del teclado y del reposamanos.

- 1 Mediante las marcas de alineación, alinee y coloque los altavoces en el ensamblaje del teclado y del reposamanos.
- 2 Coloque el cable de los altavoces en las guías de colocación del ensamblaje del teclado y del reposamanos.
- 3 Conecte el cable del altavoz a la placa base.

Requisitos posteriores

- 1 Coloque la [batería](#).
- 2 Coloque la [cubierta de la base](#).

Extracción del panel del indicador luminoso de estado



ADVERTENCIA: Antes de manipular el interior del equipo, lea la información de seguridad que se envía con el equipo y siga los pasos en [Antes de manipular el interior del equipo](#). Después de manipular el interior del equipo, siga las instrucciones que aparecen en [Después de manipular el interior del equipo](#). Para obtener información adicional sobre prácticas de seguridad recomendadas, consulte la página principal de cumplimiento de normativas en www.dell.com/regulatory_compliance.

Requisitos previos

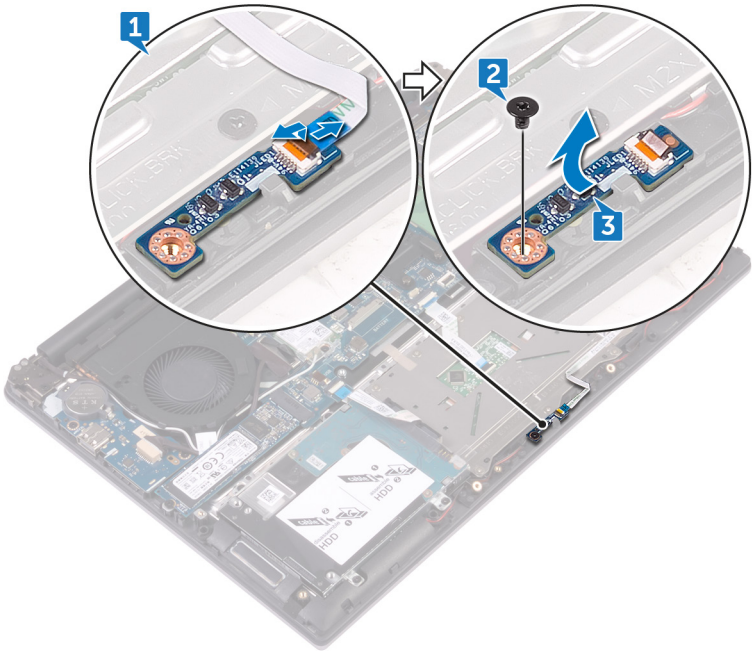
- 1 Extraiga la [cubierta de la base](#).
- 2 Extraiga la [batería](#).

Procedimiento

- 1 Levante el pestillo y desconecte el cable de la placa del indicador luminoso de estado de la placa correspondiente.
- 2 Extraiga el tornillo (M2 x 3) que fija la placa del indicador luminoso de estado al ensamblaje del teclado y del reposamanos.



- 3** Levante la placa del indicador luminoso de estado para extraerla del ensamblaje del teclado y del reposamanos.



Colocación del panel del indicador luminoso de estado



ADVERTENCIA: Antes de manipular el interior del equipo, lea la información de seguridad que se envía con el equipo y siga los pasos en [Antes de manipular el interior del equipo](#). Después de manipular el interior del equipo, siga las instrucciones que aparecen en [Después de manipular el interior del equipo](#). Para obtener información adicional sobre prácticas de seguridad recomendadas, consulte la página principal de cumplimiento de normativas en www.dell.com/regulatory_compliance.

Procedimiento

- 1 Alinee el orificio para tornillos de la placa del indicador luminoso con el orificio para tornillos del ensamblaje del teclado y del reposamanos.
- 2 Coloque el tornillo (M2 x 3) que fija la placa del indicador luminoso de estado al ensamblaje del teclado y del reposamanos.
- 3 Deslice el cable de la placa del indicador luminoso de estado en el conector de la placa correspondiente y cierre el pestillo para fijar el cable.

Requisitos posteriores

- 1 Coloque la [batería](#).
- 2 Coloque la [cubierta de la base](#).



Extracción de la unidad de estado sólido



ADVERTENCIA: Antes de manipular el interior del equipo, lea la información de seguridad que se envía con el equipo y siga los pasos en [Antes de manipular el interior del equipo](#). Después de manipular el interior del equipo, siga las instrucciones que aparecen en [Después de manipular el interior del equipo](#). Para obtener información adicional sobre prácticas de seguridad recomendadas, consulte la página principal de cumplimiento de normativas en www.dell.com/regulatory_compliance.



PRECAUCIÓN: Las unidades de estado sólido son extremadamente frágiles. Sea muy cuidadoso al manipular unidades de estado sólido.



PRECAUCIÓN: Para evitar la pérdida de datos, no extraiga la unidad de estado sólido mientras el equipo esté encendido o en modo de suspensión.

Requisitos previos

- 1 Extraiga la [cubierta de la base](#).
- 2 Extraiga la [batería](#).

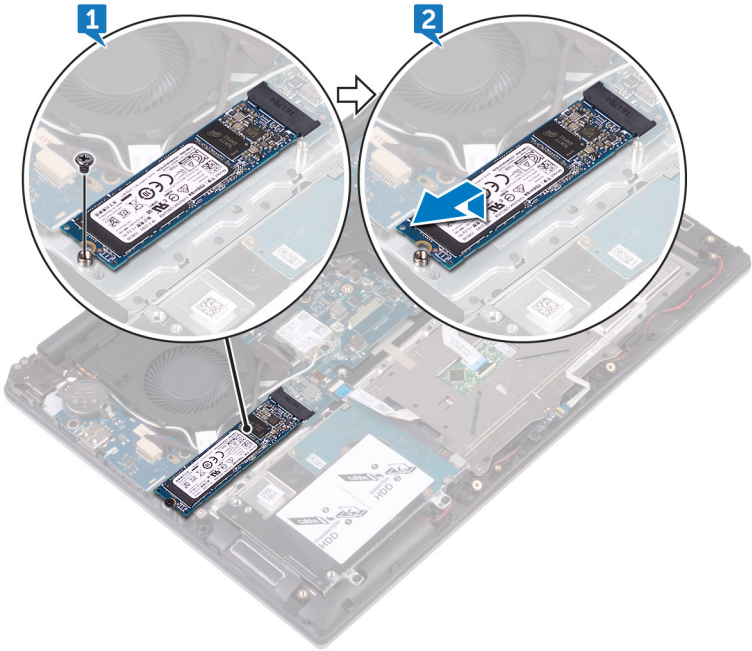
Procedimiento



NOTA: Extraiga el soporte de la unidad de estado sólido, si procede.

- 1 Extraiga el tornillo (M3 x 3) que fija la unidad de estado sólido al ensamblaje del teclado y del reposamanos.

- 2 Deslice y extraiga la unidad de estado sólido de la ranura de la unidad de estado sólido.



Colocación de la unidad de estado sólido



ADVERTENCIA: Antes de manipular el interior del equipo, lea la información de seguridad que se envía con el equipo y siga los pasos en [Antes de manipular el interior del equipo](#). Después de manipular el interior del equipo, siga las instrucciones que aparecen en [Después de manipular el interior del equipo](#). Para obtener información adicional sobre prácticas de seguridad recomendadas, consulte la página principal de cumplimiento de normativas en www.dell.com/regulatory_compliance.



PRECAUCIÓN: Las unidades de estado sólido son extremadamente frágiles. Sea muy cuidadoso al manipular unidades de estado sólido.

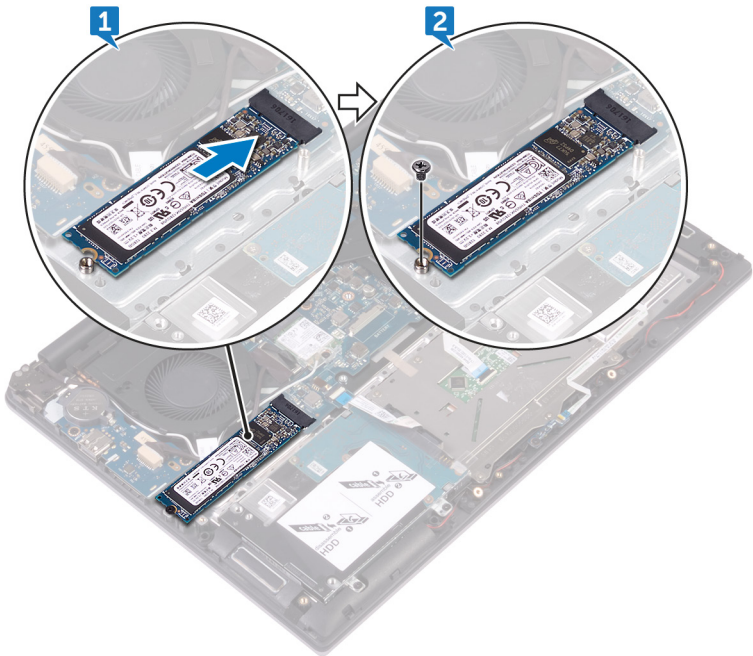
Procedimiento

- 1 Deslice la unidad de estado sólido firmemente en la ranura formando un ángulo y presione suavemente la unidad de estado sólido hacia abajo hasta que encaje en su lugar.



NOTA: Asegúrese de que la unidad de estado sólido de la misma está completamente asentada.

- 2 Vuelva a colocar el tornillo (M3 x 3) que fija la unidad de estado sólido al ensamblaje del teclado y del reposamanos.



 **NOTA:** Alinee los orificios de los tornillos del soporte de la unidad de estado sólido con los orificios en la unidad de estado sólido, si procede.

Requisitos posteriores

- 1 Coloque la [batería](#).
- 2 Coloque la [cubierta de la base](#).

Extracción de la superficie táctil



ADVERTENCIA: Antes de manipular el interior del equipo, lea la información de seguridad que se envía con el equipo y siga los pasos en [Antes de manipular el interior del equipo](#). Después de manipular el interior del equipo, siga las instrucciones que aparecen en [Después de manipular el interior del equipo](#). Para obtener información adicional sobre prácticas de seguridad recomendadas, consulte la página principal de cumplimiento de normativas en www.dell.com/regulatory_compliance.

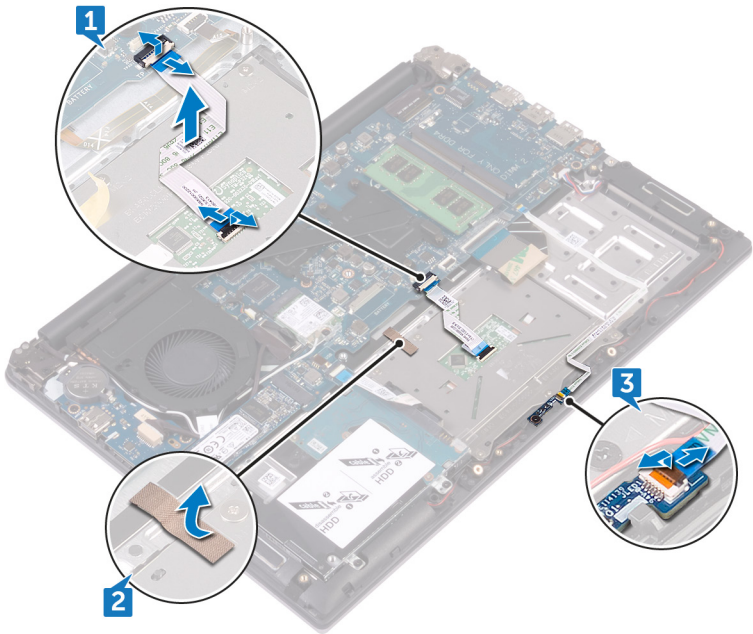
Requisitos previos

- 1 Extraiga la [cubierta de la base](#).
- 2 Extraiga la [batería](#).

Procedimiento

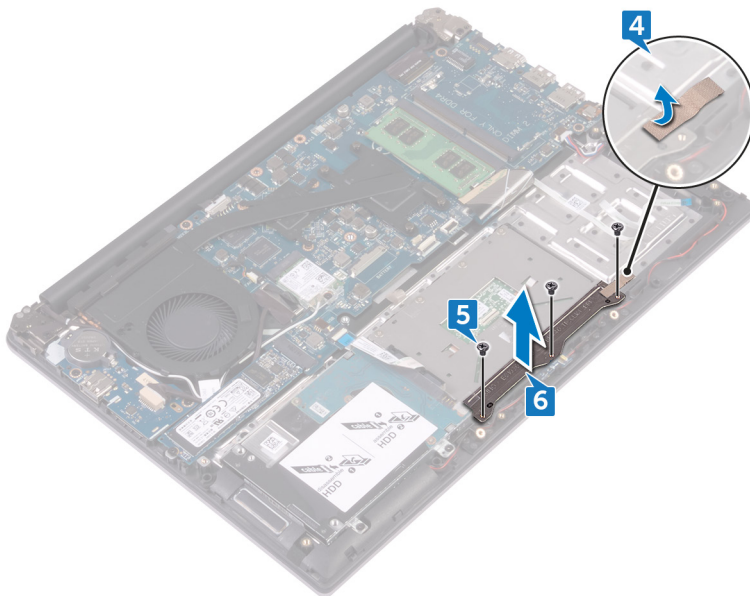
- 1 Levante los pestillos y desconecte el cable de la superficie táctil de la superficie táctil y la placa base.
- 2 Despegue la cinta adhesiva que fija la superficie táctil al ensamblaje del teclado y del reposamanos.

- 3 Levante el pestillo y desconecte el cable de la placa del indicador luminoso de estado de la placa correspondiente.



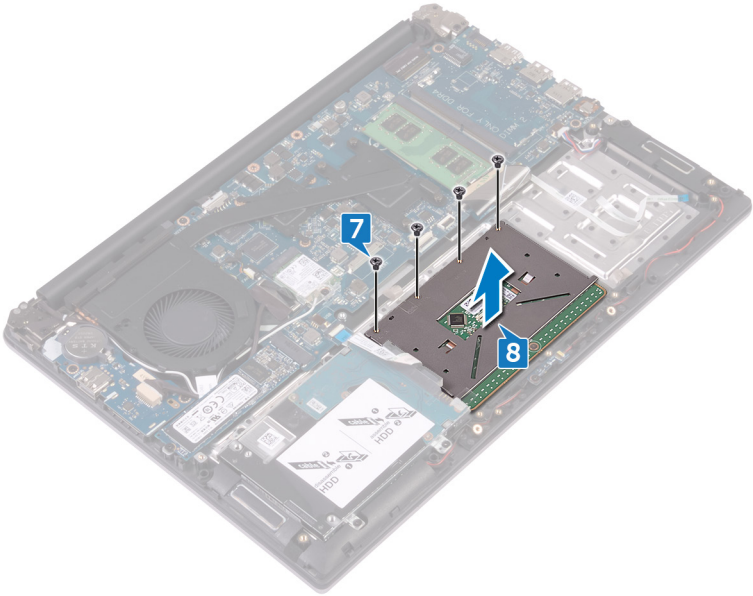
- 4 Despegue la cinta adhesiva que fija el soporte de la superficie táctil al ensamblaje del teclado y del reposamanos.
- 5 Extraiga los tres tornillos (M2 x 3) que fijan el soporte de la superficie táctil al ensamblaje del teclado y del reposamanos.

- 6** Levante el soporte de la superficie táctil para retirarla del ensamblaje del teclado y del reposamanos.



- 7** Extraiga los cuatro tornillos (M2 x 2) que fijan la superficie táctil al ensamblaje del teclado y del reposamanos.

- 8** Levante la superficie táctil para extraerla del ensamblaje del teclado y del reposamanos.



Colocación de la superficie táctil



ADVERTENCIA: Antes de manipular el interior del equipo, lea la información de seguridad que se envía con el equipo y siga los pasos en [Antes de manipular el interior del equipo](#). Después de manipular el interior del equipo, siga las instrucciones que aparecen en [Después de manipular el interior del equipo](#). Para obtener información adicional sobre prácticas de seguridad recomendadas, consulte la página principal de cumplimiento de normativas en www.dell.com/regulatory_compliance.


Procedimiento


- 1 Alinee los orificios para tornillos de la superficie táctil con los orificios para tornillos del ensamblaje del teclado y del reposamanos.
- 2 Coloque los cuatro tornillos (M2 x 2) que fijan la superficie táctil al ensamblaje del teclado y del reposamanos.
- 3 Alinee los orificios para tornillos del soporte de la superficie táctil con los orificios para tornillos del ensamblaje del teclado y del reposamanos.
- 4 Coloque los tres tornillos (M2 x 3) que fijan el soporte de la superficie táctil al ensamblaje del teclado y del reposamanos.
- 5 Adhiera la cinta adhesiva que fija la superficie táctil al ensamblaje del teclado y del reposamanos.
- 6 Deslice el cable de la placa del indicador luminoso de estado en el conector de la placa base y cierre el pestillo para fijar el cable.
- 7 Adhiera la cinta adhesiva que fija la superficie táctil al ensamblaje del teclado y del reposamanos.
- 8 Deslice los dos extremos del cable de la superficie táctil en sus respectivos conectores de la superficie táctil y de la placa base secundaria del teclado, y cierre los pestillos para fijar el cable.


Requisitos posteriores


- 1 Coloque la [batería](#).
- 2 Coloque la [cubierta de la base](#).

Extracción de la placa base

 **ADVERTENCIA:** Antes de manipular el interior del equipo, lea la información de seguridad que se envía con el equipo y siga los pasos en [Antes de manipular el interior del equipo](#). Después de manipular el interior del equipo, siga las instrucciones que aparecen en [Después de manipular el interior del equipo](#). Para obtener información adicional sobre prácticas de seguridad recomendadas, consulte la página principal de cumplimiento de normativas en www.dell.com/regulatory_compliance.

 **NOTA:** La etiqueta de servicio del equipo se encuentra en la placa base. Debe introducir la etiqueta de servicio en el programa de configuración del BIOS después de sustituir la placa base.

 **NOTA:** La sustitución de la placa base elimina los cambios realizados en el BIOS mediante el programa de configuración del BIOS. Debe realizar los cambios adecuados de nuevo después de sustituir la placa base.

 **NOTA:** Antes de desconectar los cables de la placa base, observe la ubicación de los conectores. De esta manera, podrá volver a conectarlos de forma correcta una vez que coloque la placa base.

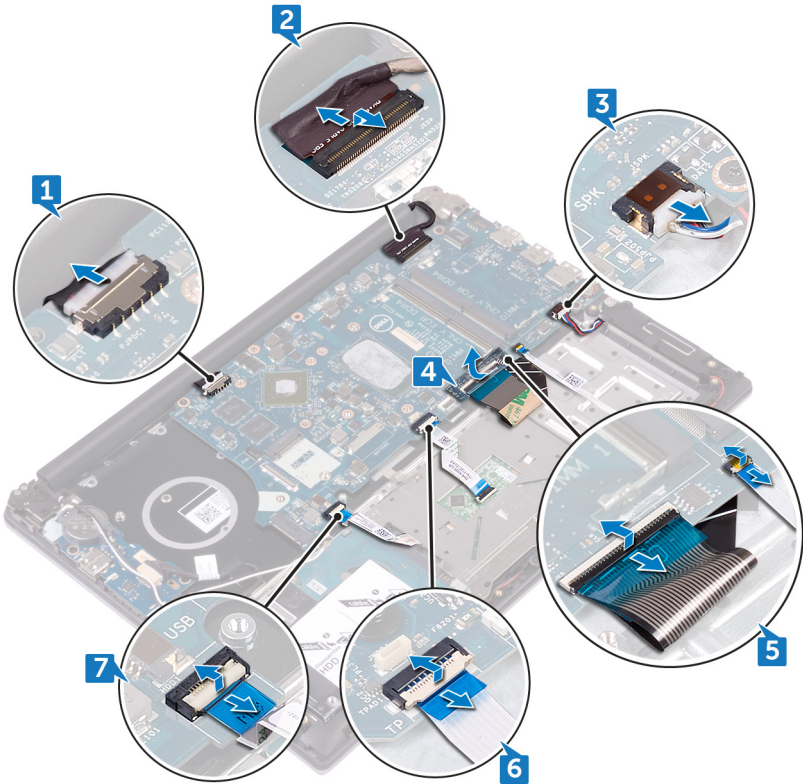
Requisitos previos

- 1 Extraiga la [cubierta de la base](#).
- 2 Extraiga la [batería](#).
- 3 Extraiga el [módulo de memoria](#).
- 4 Extraiga la [tarjeta inalámbrica](#).
- 5 Extraiga el [ventilador \(para computadoras con tarjeta gráfica integrada\)](#).
- 6 Extraiga el [disipador de calor \(para computadoras con tarjeta gráfica integrada\)](#).
- 7 Extraiga el [ensamblaje del disipador de calor \(para computadoras con tarjeta gráfica discreta\)](#).
- 8 Extraiga la [unidad de estado sólido](#).
- 9 Siga el procedimiento del paso 1 al paso 2 en "[Extracción de la unidad de disco duro](#)".

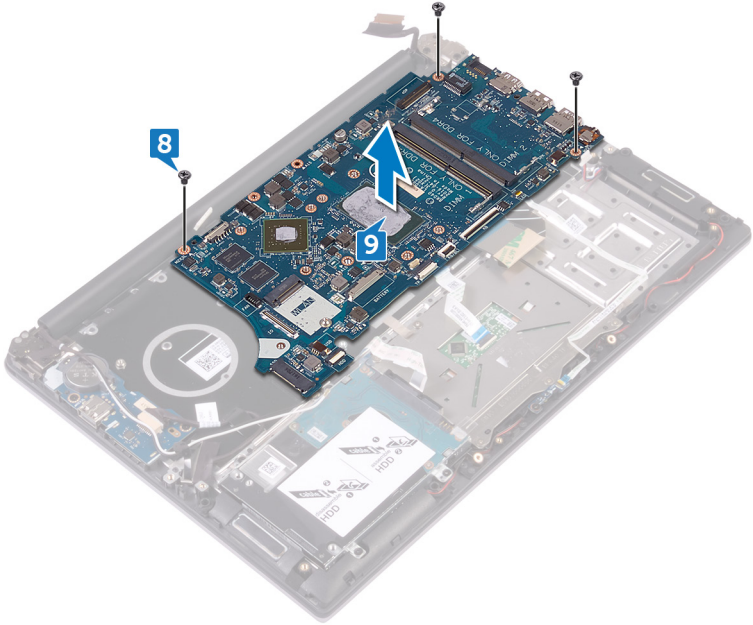


Procedimiento

- 1 Desconecte el cable del puerto del adaptador de alimentación de la placa base.
- 2 Abra el pestillo y desconecte el cable de la pantalla de la placa base.
- 3 Desconecte el cable de los altavoces de la placa base.
- 4 Despegue la cinta que fija el cable del teclado a la placa base.
- 5 Levante los pestillos y desconecte el cable del teclado y el cable de la placa del indicador luminoso de estado de la placa base.
- 6 Levante el pestillo y desconecte el cable de la superficie táctil de la placa base.
- 7 Levante el pestillo y desconecte el cable de la unidad de disco duro de la placa base.



- 8 Extraiga los tres tornillos (M2 x 3) que fijan la placa base al ensamblaje del teclado y del reposamanos.
- 9 Levante la placa base para extraerla del ensamblaje del teclado y del reposamanos.



Colocación de la placa base



ADVERTENCIA: Antes de manipular el interior del equipo, lea la información de seguridad que se envía con el equipo y siga los pasos en [Antes de manipular el interior del equipo](#). Después de manipular el interior del equipo, siga las instrucciones que aparecen en [Después de manipular el interior del equipo](#). Para obtener información adicional sobre prácticas de seguridad recomendadas, consulte la página principal de cumplimiento de normativas en www.dell.com/regulatory_compliance.



NOTA: La etiqueta de servicio del equipo se encuentra en la placa base. Debe introducir la etiqueta de servicio en el programa de configuración del BIOS después de sustituir la placa base.



NOTA: La sustitución de la placa base elimina los cambios realizados en el BIOS mediante el programa de configuración del BIOS. Debe realizar los cambios adecuados de nuevo después de sustituir la placa base.

Procedimiento



PRECAUCIÓN: Para evitar que se dañe la placa base, asegúrese de que no haya ningún cable debajo de ella.

- 1 Alinee los orificios para tornillos de la placa base con los orificios para tornillos del ensamblaje del teclado y del reposamanos.
- 2 Coloque los tres tornillos (M2 x 3) que fijan la placa base al ensamblaje del teclado y del reposamanos.
- 3 Conecte el cable de la unidad de disco duro y cierre el pestillo para fijar el cable.
- 4 Deslice el cable de la superficie táctil en los conectores de la placa base y cierre los pestillos para fijar los cables.
- 5 Deslice el cable del teclado y el cable de la placa del indicador luminoso de estado en los conectores de la placa base y cierre los pestillos para fijar los cables.
- 6 Pegue la cinta que fija el cable del teclado a la placa base.
- 7 Conecte el cable del altavoz a la placa base.
- 8 Deslice el cable de la pantalla en el conector de la placa base y cierre el pestillo para fijar el cable.
- 9 Conecte el cable del puerto del adaptador de alimentación a la placa base.

Requisitos posteriores

- 1 Siga el procedimiento del paso 4 al paso 5 en "[Colocación de la unidad de disco duro](#)".
- 2 Coloque la [unidad de estado sólido](#).
- 3 Vuelva a colocar el [ensamblaje del disipador de calor \(para computadoras con tarjeta gráfica integrada\)](#).
- 4 Vuelva a colocar el [disipador de calor \(para computadoras con tarjeta gráfica integrada\)](#).
- 5 Vuelva a colocar el [ventilador \(para computadoras con tarjeta gráfica integrada\)](#).
- 6 Coloque la [tarjeta inalámbrica](#).
- 7 Coloque el [módulo de memoria](#).
- 8 Coloque la [batería](#).
- 9 Coloque la [cubierta de la base](#).



Extracción del puerto del adaptador de alimentación



ADVERTENCIA: Antes de manipular el interior del equipo, lea la información de seguridad que se envía con el equipo y siga los pasos en [Antes de manipular el interior del equipo](#). Después de manipular el interior del equipo, siga las instrucciones que aparecen en [Después de manipular el interior del equipo](#). Para obtener información adicional sobre prácticas de seguridad recomendadas, consulte la página principal de cumplimiento de normativas en www.dell.com/regulatory_compliance.

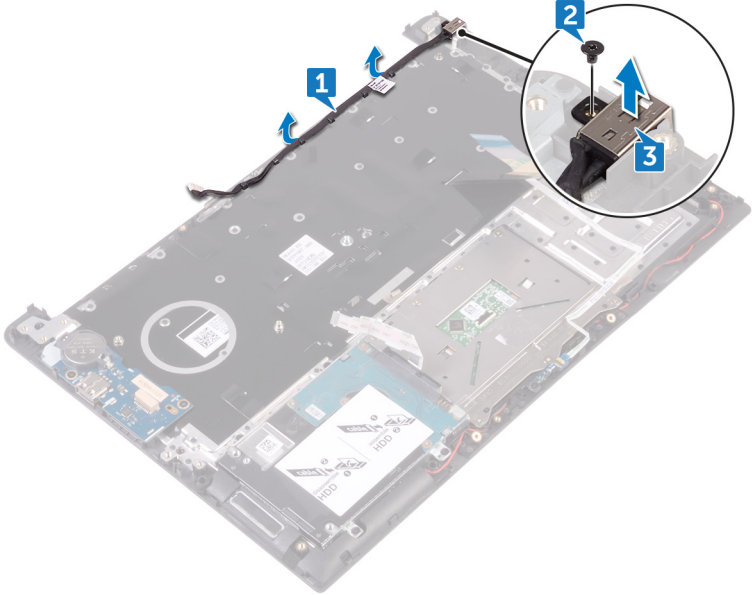
Requisitos previos

- 1 Extraiga la [cubierta de la base](#).
- 2 Extraiga la [batería](#).
- 3 Extraiga el [módulo de memoria](#).
- 4 Extraiga la [tarjeta inalámbrica](#).
- 5 Extraiga el [ventilador \(para computadoras con tarjeta gráfica integrada\)](#).
- 6 Extraiga el [disipador de calor \(para computadoras con tarjeta gráfica integrada\)](#).
- 7 Extraiga el [ensamblaje del disipador de calor \(para computadoras con tarjeta gráfica discreta\)](#).
- 8 Extraiga la [unidad de estado sólido](#).
- 9 Siga el procedimiento del paso 1 al paso 2 en "[Extracción de la unidad de disco duro](#)".
- 10 Extraiga la [placa base](#).
- 11 Extraiga el [ensamblaje de la pantalla](#).

Procedimiento

- 1 Observe la colocación del cable del puerto del adaptador de alimentación y extráigalo de las guías de colocación en el ensamblaje del teclado y del reposamanos.
- 2 Extraiga el tornillo (M2 x 3) que fija el puerto del adaptador de alimentación al ensamblaje del teclado y del reposamanos.

3 Levante el puerto del adaptador del ensamblaje del teclado y del reposamanos.



Colocación del puerto del adaptador de alimentación



ADVERTENCIA: Antes de manipular el interior del equipo, lea la información de seguridad que se envía con el equipo y siga los pasos en [Antes de manipular el interior del equipo](#). Después de manipular el interior del equipo, siga las instrucciones que aparecen en [Después de manipular el interior del equipo](#). Para obtener información adicional sobre prácticas de seguridad recomendadas, consulte la página principal de cumplimiento de normativas en www.dell.com/regulatory_compliance.

Procedimiento

- 1 Alinee el orificio para tornillos del puerto del adaptador de alimentación con el orificio para tornillos del ensamblaje del teclado y del reposamanos e insértelo en su sitio.
- 2 Coloque el tornillo (M2 x 3) que fija el puerto del adaptador de alimentación al ensamblaje del teclado y del reposamanos.
- 3 Pase el cable del puerto del adaptador de alimentación por las guías de colocación situadas en el ensamblaje del teclado y del reposamanos.

Requisitos posteriores

- 1 Coloque el [ensamblaje de la pantalla](#).
- 2 Sustituya la [placa base](#).
- 3 Siga el procedimiento del paso 4 al paso 5 en "[Colocación de la unidad de disco duro](#)".
- 4 Coloque la [unidad de estado sólido](#).
- 5 Vuelva a colocar el [ensamblaje del disipador de calor \(para computadoras con tarjeta gráfica integrada\)](#).
- 6 Vuelva a colocar el [disipador de calor \(para computadoras con tarjeta gráfica integrada\)](#).
- 7 Vuelva a colocar el [ventilador \(para computadoras con tarjeta gráfica integrada\)](#).
- 8 Coloque la [tarjeta inalámbrica](#).

- 9 Coloque el [módulo de memoria](#).
- 10 Coloque la [batería](#).
- 11 Coloque la [cubierta de la base](#).



Extracción el ensamblaje del teclado y del reposamanos



ADVERTENCIA: Antes de manipular el interior del equipo, lea la información de seguridad que se envía con el equipo y siga los pasos en [Antes de manipular el interior del equipo](#). Después de manipular el interior del equipo, siga las instrucciones que aparecen en [Después de manipular el interior del equipo](#). Para obtener información adicional sobre prácticas de seguridad recomendadas, consulte la página principal de cumplimiento de normativas en www.dell.com/regulatory_compliance.

Requisitos previos

- 1 Extraiga la [cubierta de la base](#).
- 2 Extraiga la [batería](#).
- 3 Extraiga la [batería de tipo botón](#).
- 4 Extraiga el [módulo de memoria](#).
- 5 Siga el procedimiento del paso 1 al paso 2 en "[Extracción de la unidad de disco duro](#)".
- 6 Extraiga la [tarjeta inalámbrica](#).
- 7 Extraiga el [ventilador \(para computadoras con tarjeta gráfica integrada\)](#).
- 8 Extraiga el [disipador de calor \(para computadoras con tarjeta gráfica integrada\)](#).
- 9 Extraiga el [ensamblaje del disipador de calor \(para computadoras con tarjeta gráfica discreta\)](#).
- 10 Extraiga la [superficie táctil](#).
- 11 Extraiga la [placa de E/S](#).
- 12 Retire los [altavoces](#).
- 13 Extraiga la [placa del indicador luminoso de estado](#).
- 14 Extraiga la [unidad de estado sólido](#).
- 15 Extraiga el [ensamblaje de la pantalla](#).
- 16 Extraiga la [placa base](#).
- 17 Extraiga el [puerto del adaptador de alimentación](#).

Procedimiento

Después de realizar los pasos de requisitos previos, nos queda el ensamblaje del teclado y el reposamanos.



Colocación del ensamblaje del teclado y del reposamanos



ADVERTENCIA: Antes de manipular el interior del equipo, lea la información de seguridad que se envía con el equipo y siga los pasos en [Antes de manipular el interior del equipo](#). Después de manipular el interior del equipo, siga las instrucciones que aparecen en [Después de manipular el interior del equipo](#). Para obtener información adicional sobre prácticas de seguridad recomendadas, consulte la página principal de cumplimiento de normativas en www.dell.com/regulatory_compliance.

Procedimiento

Coloque el ensamblaje del teclado y del reposamanos en una superficie limpia y plana.

Requisitos posteriores

- 1 Coloque el [puerto del adaptador de alimentación](#).
- 2 Sustituya la [placa base](#).
- 3 Coloque el [ensamblaje de la pantalla](#).
- 4 Coloque la [unidad de estado sólido](#).
- 5 Coloque la [placa del indicador luminoso de estado](#).
- 6 Coloque los [altavoces](#).
- 7 Coloque la [placa de E/S](#).
- 8 Coloque la [superficie táctil](#).
- 9 Vuelva a colocar el [ensamblaje del disipador de calor \(para computadoras con tarjeta gráfica integrada\)](#).
- 10 Vuelva a colocar el [disipador de calor \(para computadoras con tarjeta gráfica integrada\)](#).
- 11 Vuelva a colocar el [ventilador \(para computadoras con tarjeta gráfica integrada\)](#).
- 12 Coloque la [tarjeta inalámbrica](#).

- 13** Siga el procedimiento del paso 4 al paso 5 en "[Colocación de la unidad de disco duro](#)".
- 14** Coloque el [módulo de memoria](#).
- 15** Coloque la [batería de celda tipo botón](#).
- 16** Coloque la [batería](#).
- 17** Coloque la [cubierta de la base](#).



Descarga de controladores

Descarga del controlador de audio.

- 1 Encienda el equipo.
- 2 Vaya a www.dell.com/support.
- 3 Haga clic o toque **Product support (Soporte de productos)**, introduzca la Etiqueta de servicio de su equipo y haga clic en **Submit (Enviar)**.

 **NOTA: Si no tiene la etiqueta de servicio, utilice la función de detección automática o busque de forma manual el modelo de su equipo.**

- 4 Haga clic o toque **Controladores y descargas** → **Encontrarlo yo mismo**.
- 5 Desplácese por la página y amplíe **Audio**.
- 6 Haga clic o toque **Download (Descargar)** para descargar el controlador de audio para su equipo.
- 7 Después de finalizar la descarga, vaya a la carpeta donde guardó el archivo del controlador de audio.
- 8 Haga clic dos veces o toque dos veces el icono del archivo de controlador de audio y siga las instrucciones que aparecen en pantalla para instalar el controlador.

Descarga del controlador de gráficos

- 1 Encienda el equipo.
- 2 Vaya a www.dell.com/support.
- 3 Haga clic o toque **Product support (Soporte de productos)**, introduzca la Etiqueta de servicio de su equipo y haga clic en **Submit (Enviar)**.

 **NOTA: Si no tiene la etiqueta de servicio, utilice la función de detección automática o busque de forma manual el modelo de su equipo.**

- 4 Haga clic o toque **Drivers & downloads (Controladores y descargas)** → **Find it myself (Encontrarlo yo mismo)**.
- 5 Desplácese por la página y amplíe **Video (Video)**.
- 6 Haga clic o toque **Download (Descargar)** para descargar el controlador de gráficos para su equipo.

- 7 Después de finalizar la descarga, vaya a la carpeta donde guardó el archivo del controlador de gráficos.
- 8 Haga clic dos veces o toque dos veces el icono del archivo del controlador de gráficos del BIOS y siga las instrucciones que aparecen en pantalla.

Descarga del controlador de USB 3.0

- 1 Encienda el equipo.
- 2 Vaya a www.dell.com/support.
- 3 Haga clic o toque **Product support (Soporte de productos)**, introduzca la Etiqueta de servicio de su equipo y haga clic en **Submit (Enviar)**.



NOTA: Si no tiene la etiqueta de servicio, utilice la función de detección automática o busque de forma manual el modelo de su equipo.

- 4 Haga clic o toque **Drivers & downloads (Controladores y descargas)** → **Find it myself (Encontrarlo yo mismo)**.
- 5 Desplácese por la página y amplíe **Chipset (Conjunto de chips)**.
- 6 Haga clic o toque **Download (Descargar)** para descargar el controlador de USB 3.0 para su equipo.
- 7 Después de finalizar la descarga, vaya a la carpeta donde guardó el archivo del controlador de USB 3.0.
- 8 Haga doble clic o toque dos veces el icono del archivo del controlador y siga las instrucciones que aparecen en pantalla.

Descarga del controlador de Wi-Fi

- 1 Encienda el equipo.
- 2 Vaya a www.dell.com/support.
- 3 Haga clic o toque **Product support (Soporte de productos)**, introduzca la Etiqueta de servicio de su equipo y haga clic en **Submit (Enviar)**.



NOTA: Si no tiene la etiqueta de servicio, utilice la función de detección automática o busque de forma manual el modelo de su equipo.

- 4 Haga clic o toque **Drivers & downloads (Controladores y descargas)** → **Find it myself (Encontrarlo yo mismo)**.
- 5 Desplácese por la página y amplíe **Network (Red)**.
- 6 Haga clic o toque **Download (Descargar)** para descargar el controlador de Wi-Fi para su equipo.



- 7 Después de finalizar la descarga, vaya a la carpeta donde guardó el archivo del controlador de Wi-Fi.
- 8 Haga clic dos veces o toque dos veces el icono del archivo del controlador y siga las instrucciones que aparecen en pantalla para instalar el controlador.

Descarga del controlador del lector de tarjetas multimedia

- 1 Encienda el equipo.
- 2 Vaya a www.dell.com/support.
- 3 Haga clic en **Product support (Soporte de producto)**, introduzca la etiqueta de servicio de su equipo y haga clic en **Submit (Enviar)**.



NOTA: Si no tiene la etiqueta de servicio, utilice la función de detección automática o busque de forma manual el modelo de su equipo.

- 4 Haga clic en **Drivers & downloads (Controladores y descargas)** → **Find it myself (Buscarlo yo mismo)**.
- 5 Desplácese por la página y amplíe **Chipset (Conjunto de chips)**.
- 6 Haga clic en **Download (Descargar)** para descargar el driver del lector de tarjetas multimedia para su computadora.
- 7 Después de finalizar la descarga, vaya a la carpeta donde guardó el archivo del controlador del lector de tarjetas multimedia.
- 8 Haga clic dos veces en el icono del archivo del controlador del lector de tarjetas y siga las instrucciones que aparecen en pantalla.

Descarga del controlador del conjunto de chips

- 1 Encienda el equipo.
- 2 Vaya a www.dell.com/support.
- 3 Haga clic o toque **Product support (Soporte de productos)**, introduzca la Etiqueta de servicio de su equipo y haga clic en **Submit (Enviar)**.



NOTA: Si no tiene la etiqueta de servicio, utilice la función de detección automática o busque de forma manual el modelo de su equipo.

- 4 Haga clic o toque **Drivers & downloads (Controladores y descargas)** → **Find it myself (Encontrarlo yo mismo)**.
- 5 Desplácese por la página y amplíe **Chipset (Conjunto de chips)**.

- 6 Haga clic o toque **Download (Descargar)** para descargar el controlador del conjunto de chips para su equipo.
- 7 Después de finalizar la descarga, vaya a la carpeta donde guardó el archivo del controlador del conjunto de chips.
- 8 Haga clic dos veces o toque dos veces el icono del archivo del conjunto de chips y siga las instrucciones que aparecen en pantalla.

Descarga del controlador de red

- 1 Encienda el equipo.
- 2 Vaya a www.dell.com/support.
- 3 Haga clic en **Product support (Soporte de productos)**, introduzca la Etiqueta de servicio de su equipo y haga clic en **Submit (Enviar)**.



NOTA: Si no tiene la etiqueta de servicio, utilice la función de detección automática o busque de forma manual el modelo de su equipo.

- 4 Haga clic en **Drivers & downloads (Controladores y descargas)** → **Find it myself (Buscarlo yo mismo)**.
- 5 Desplácese por la página y amplíe **Network (Red)**.
- 6 Haga clic en **Download (Descargar)** para descargar el controlador de red en su equipo.
- 7 Guarde el archivo y, una vez que se haya completado la descarga, vaya a la carpeta donde guardó el archivo del controlador de red.
- 8 Haga clic dos veces en el icono del archivo del controlador de red y siga las instrucciones que aparecen en pantalla.



System Setup (Configuración del sistema)



NOTA: Los elementos listados en esta sección se mostrarán o no en función de la computadora y de los dispositivos instalados.

Secuencia de arranque

La secuencia de arranque le permite omitir el orden de dispositivos de arranque definido en la configuración del sistema y arrancar directamente desde un dispositivo específico (por ejemplo, la unidad óptica o la unidad de disco duro). Durante la autoprueba de encendido (POST), cuando aparezca el logotipo de Dell, puede hacer lo siguiente:

- Acceder al programa de configuración del sistema al presionar la tecla F2
- Activar el menú de inicio de una vez al presionar la tecla F12

El menú de arranque de una vez muestra los dispositivos desde los que puede arrancar, incluida la opción de diagnóstico. Las opciones del menú de arranque son las siguientes:

- Unidad extraíble (si está disponible)
- Unidad STXXXX



NOTA: XXX denota el número de la unidad SATA.

- Unidad óptica (si está disponible)
- Unidad de disco duro SATA (si está disponible)
- Diagnóstico



NOTA: Al elegir Diagnósticos, aparecerá la pantalla Diagnósticos de ePSA.

La pantalla de secuencia de inicio también muestra la opción de acceso a la pantalla de la configuración del sistema.

Tecclas de navegación



NOTA: Para la mayoría de las opciones de configuración del sistema, se registran los cambios efectuados, pero no se aplican hasta que se reinicia el sistema.

Tecclas	Navegación
Flecha hacia arriba	Se desplaza al campo anterior.
Flecha hacia abajo	Se desplaza al campo siguiente.
Intro	Permite introducir un valor en el campo seleccionado, si se puede, o seguir el vínculo del campo.
Barra espaciadora	Amplía o contrae una lista desplegable, si procede.
Lengüeta	Se desplaza a la siguiente área de enfoque.



NOTA: Solo para el explorador de gráficos estándar.

Esc	Cambia a la página anterior hasta visualizar la pantalla principal. Si presiona la tecla Esc en la pantalla principal, aparecerá un mensaje que le solicitará guardar los cambios y reiniciar el sistema.
-----	---

Descripción general de BIOS



PRECAUCIÓN: A menos que sea un usuario avanzado, no cambie los valores del programa de configuración del BIOS. Algunos cambios pueden hacer que el equipo no funcione correctamente.



NOTA: Antes de modificar el programa de configuración del BIOS, se recomienda anotar la información de la pantalla del programa de configuración del BIOS para que sirva de referencia posteriormente.

Utilice el programa de configuración del BIOS para los siguientes fines:


- Obtener información sobre el hardware instalado en el equipo; por ejemplo, la cantidad de RAM y el tamaño del disco duro.
- Cambiar la información de configuración del sistema.



- Establecer o cambiar una opción seleccionable por el usuario, como la contraseña de usuario, el tipo de disco duro instalado, y activar o desactivar dispositivos básicos.

Acceso al programa de configuración del BIOS

- 1 Encienda (o reinicie) el equipo.
- 2 Cuando aparezca el logotipo de DELL durante la POST, espere a que se muestre la petición de F2 y, entonces, presione F2 inmediatamente.

 **NOTA: La petición de F2 indica que el teclado se ha inicializado. Esta petición puede aparecer muy rápidamente, por lo que debe estar atento y presionar F2. Si presiona F2 antes de que se muestre la petición de F2, esta acción no tendrá efecto. Si tarda demasiado y aparece el logotipo del sistema operativo, espere hasta que se muestre el escritorio. A continuación, apague el equipo y vuelva a intentarlo.**

Opciones de configuración del sistema


 **NOTA: Los elementos listados en esta sección aparecerán o no según el equipo y los dispositivos instalados.**

Tabla 3. Opciones de configuración del sistema - Menú de información del sistema

Información general del sistema	
Información del sistema	
Versión de BIOS	Muestra el número de versión del BIOS.
Etiqueta de servicio	Muestra la etiqueta de servicio del equipo.
Etiqueta de recurso	Muestra la etiqueta de activo del equipo.
Ownership Tag	Muestra la etiqueta de propiedad del equipo.
Manufacture Date	Muestra la fecha de fabricación del equipo.
Ownership Date	Muestra la fecha de adquisición del equipo.
Express Service Code	Muestra el código de servicio rápido del equipo.
Información de la memoria	
Memory Installed	Muestra el tamaño total de la memoria del equipo instalada.

Información general del sistema

Memoria disponible	Muestra el tamaño total de la memoria del equipo disponible.
Velocidad de la memoria	Muestra la velocidad de la memoria.
Memory Channel Mode	Muestra el modo de canal único o doble.
Tecnología de la memoria	Muestra la tecnología que se utiliza para la memoria.
Tamaño de DIMM A	Muestra el tamaño de la memoria DIMM A.
Tamaño de DIMM B	Muestra el tamaño de la memoria DIMM B.

Información del procesador

Tipo de procesador	Muestra el tipo de procesador.
Core Count	Muestra la cantidad de núcleos del procesador.
Id. del procesador	Muestra el código de identificación del procesador.
Current Clock Speed	Muestra la velocidad de reloj del procesador actual.
Minimum Clock Speed	Muestra la velocidad de reloj del procesador mínima.
Maximum Clock Speed	Muestra la velocidad de reloj del procesador máxima.
Processor L2 Cache	Muestra el tamaño de la memoria caché L2 del procesador.
Processor L3 Cache	Muestra el tamaño de la memoria caché L3 del procesador.
HT Capable	Muestra si el procesador es compatible con HyperThreading (HT).
64-Bit Technology	Muestra si se utiliza la tecnología de 64 bits.

Información sobre la batería

Muestra la información del estado de la batería.

Boot Sequence

Boot Sequence	Muestra la secuencia de inicio.
Opción de lista de inicio	Muestra las opciones de inicio disponibles.

Opciones avanzadas de inicio



Información general del sistema

Enable Legacy Option ROMs	Activa o desactiva las ROM opcionales heredadas.
Enable UEFI Network Stack	Activa o desactiva la pila de red UEFI.
Fecha/Hora	Muestra la fecha actual en el formato MM/DD/AA y la hora actual en el formato HH:MM:SS AM/PM.

Tabla 4. Opciones de configuración del sistema - Menú de configuración del sistema

Configuración del sistema

SATA Operation	Configura el modo operativo del controlador de la unidad de disco duro SATA integrada.
Drives	Activa o desactiva varias unidades integradas.
SMART Reporting	Activa o desactiva los informes SMART durante el inicio del sistema.
Configuración de USB	
Enable Boot Support	Activa o desactiva el inicio desde dispositivos de almacenamiento masivo USB, como unidades de disco duro externas, unidades ópticas y unidades USB.
Enable External USB Port	Activa o desactiva el inicio desde dispositivos de almacenamiento masivo USB conectados a un puerto USB externo.
USB PowerShare	Activa o desactiva la carga de dispositivos externos a través del puerto USB PowerShare.
Audio	Activa o desactiva el controlador de audio integrado.
Miscellaneous Devices	Activa o desactiva varios dispositivos integrados.
Activar cámara	Activa o desactiva la cámara.
Enable Secure Digital (SD) Card	Activa o desactiva la tarjeta SD.

Tabla 5. Opciones de configuración del sistema - Menú de video

Vídeo	
Brillo LCD	Permite definir el brillo del panel independientemente para batería y alimentación de CA.

Tabla 6. Opciones de configuración del sistema - Menú de seguridad

Seguridad	
Contraseña de administrador	Permite establecer, cambiar o eliminar la contraseña del administrador.
Contraseña del sistema	Permite definir, modificar o eliminar la contraseña del sistema.
Internal HDD-1 Password	Establece, modifica o elimina la contraseña interna de la unidad de disco duro.
Strong Password	Activa o desactiva contraseñas fuertes.
Password Configuration	Controla la cantidad mínima y máxima de caracteres permitidos para las contraseñas de administrador y de sistema.
Password Bypass	Permite omitir la contraseña de inicio del sistema y las solicitudes de contraseña de disco duro durante el reinicio del sistema.
Cambio de contraseña	Activa o desactiva los cambios en las contraseñas del sistema y de la unidad de disco duro cuando se ha establecido una contraseña de administrador.
UEFI Capsule Firmware Updates	Activa o desactiva las actualizaciones del BIOS a través de los paquetes de actualización de la cápsula UEFI.
PTT Security	Activa o desactiva la visibilidad de la tecnología de plataforma segura (PTT) para el sistema operativo.
Computrace(R)	Activa o desactiva la interfaz del módulo del BIOS del servicio opcional Computrace(R) de Absolute Software.
CPU XD Support	Activa o desactiva el modo de deshabilitación de ejecución del procesador.



Seguridad

Admin Setup Lockout	Permite impedir que los usuarios entren en el programa de configuración cuando hay establecida una contraseña de administrador.
---------------------	---

Tabla 7. Opciones de configuración del sistema - Menú de inicio seguro

Inicio seguro

Secure Boot Enable	Activa o desactiva la función de inicio seguro.
--------------------	---

Expert Key Management

Expert Key Management	Activa o desactiva la administración de claves experta.
-----------------------	---

Custom Mode Key Management	Permite seleccionar valores personalizados para la administración de claves experta.
----------------------------	--

Tabla 8. Opciones de configuración del sistema - Menú de extensiones de Intel Software Guard

Extensiones de Intel Software Guard

Intel SGX Enable	Activa o desactiva las extensiones de Intel Software Guard.
------------------	---

Enclave Memory Size	Establece el tamaño de la memoria de reserva enclave de las extensiones de Intel Software Guard.
---------------------	--

Rendimiento

Multi Core Support	Activa varios núcleos. Valor predeterminado: Activado.
--------------------	---

Intel SpeedStep	Activa o desactiva la tecnología Intel SpeedStep. Valor predeterminado: Activado.
-----------------	--



NOTA: Si se activa, el voltaje del núcleo y la velocidad del reloj del procesador se ajustan dinámicamente según la carga del procesador.

C-States Control	Activa o desactiva los estados de reposo adicionales del procesador. Valor predeterminado: Activado.
------------------	---

Extensiones de Intel Software Guard

Intel TurboBoost	Activa o desactiva el modo Intel TurboBoost del procesador. Valor predeterminado: Activado.
HyperThread control	Activa o desactiva HyperThreading en el procesador. Valor predeterminado: Activado.

Administración de alimentación

Hora de encendido automático	Permite establecer que el equipo se encienda automáticamente cada día o en una fecha y hora preseleccionadas. Esta opción puede configurarse solamente si se ha establecido el modo Encendido automático con Diario, Días de la semana o Días seleccionados. Valor predeterminado: Desactivado.
USB Wake Support	Permite que el equipo salga del estado de espera al conectar un dispositivo USB.
Configuración de carga de batería avanzada	Activa la configuración de carga de batería avanzada desde el comienzo del día para un determinado período de trabajo.
Configuración de carga de batería principal	Establece la configuración de carga de batería principal con un inicio y detención de carga personalizados seleccionados previamente. Valor predeterminado: Adaptable.

Comportamiento durante la POST

Adapter Warnings	Activa las advertencias del adaptador. Valor predeterminado: Activado.
Mouse/Touchpad	Define la entrada del ratón y la superficie táctil. Configuración predeterminada: Touchpad/PS-2 Mouse (Ratón táctil/PS2)
Activar Bloq Num.	Activa o desactiva Bloq Num. Valor predeterminado: Bloq Num activado.
Opciones de bloqueo de Fn	Activa o desactiva el modo de bloqueo de Fn.



Extensiones de Intel Software Guard

Fastboot	Permite establecer la velocidad del proceso de inicio. Valor predeterminado: Completo.
----------	---

Tabla 9. Opciones de configuración del sistema - Menú de compatibilidad de virtualización

Compatibilidad con virtualización

Virtualización	Especifica si un monitor de máquina virtual (VMM) puede utilizar las capacidades de hardware adicionales proporcionadas por la tecnología Intel Virtualization.
VT para E/S directa	Especifique si un monitor de máquina virtual (VMM) puede utilizar las capacidades del hardware adicionales que proporciona la tecnología Intel Virtualization para E/S directas.

Tabla 10. Opciones de configuración del sistema - Menú de conexión inalámbrica

Inalámbrica

Interruptor de conexión inalámbrica	Determina qué dispositivos inalámbricos se pueden controlar mediante el conmutador inalámbrico.
Activar dispositivo inalámbrico	Activa o desactiva los dispositivos inalámbricos internos.

Tabla 11. Opciones de configuración del sistema - Menú de mantenimiento

Mantenimiento

Etiqueta de servicio	Muestra la etiqueta de servicio del sistema.
Etiqueta de recurso	Crea una etiqueta de activo del sistema.
BIOS Downgrade	Controla la actualización del firmware del sistema a las revisiones anteriores.
Data Wipe	Permite borrar con seguridad los datos de todos los dispositivos de almacenamiento internos.
BIOS Recovery	Permite al usuario realizar una recuperación de ciertas condiciones de BIOS dañado a partir de los archivos de recuperación en la unidad de disco duro

Mantenimiento

principal del usuario o en un dispositivo USB externo.

Tabla 12. Opciones de configuración del sistema - Menú de registros del sistema

Registros del sistema

BIOS Events	Muestra los eventos del BIOS.
Eventos térmicos	Muestra los eventos térmicos.
Eventos de alimentación	Muestra los eventos de alimentación.

Tabla 13. Opciones de configuración del sistema - Menú de resolución del sistema de SupportAssist

Resolución del sistema de SupportAssist

Auto OS Recovery Threshold	Controla el flujo de inicio automático de la consola de resolución del sistema SupportAssist y la herramienta de recuperación de sistema operativo de Dell.
SupportAssist OS Recovery	Activa o desactiva el flujo de inicio para la herramienta de recuperación del sistema operativo SupportAssist en caso de que se produzcan ciertos errores de sistema.


Contraseña del sistema y de configuración

Puede crear una contraseña del sistema y una contraseña de configuración para proteger su equipo.

Tipo de contraseña	Descripción
System Password	Es la contraseña que debe introducir para iniciar sesión en el sistema.
Setup password (Contraseña de configuración)	Es la contraseña que debe introducir para acceder y realizar cambios a la configuración de BIOS del equipo.



 **PRECAUCIÓN:** Las funciones de contraseña ofrecen un nivel básico de seguridad para los datos del equipo.

 **PRECAUCIÓN:** Cualquier persona puede tener acceso a los datos almacenados en el equipo si no se bloquea y se deja desprotegido.

 **NOTA:** La computadora se entrega con la función de contraseña de configuración y de sistema desactivada.

Asignación de contraseña del sistema y de configuración

Puede asignar una nueva **contraseña del sistema** solo cuando el estado se encuentra en **Not Set (No establecido)**.

Para acceder a System Setup (Configuración del sistema), presione <F2> inmediatamente después del encendido o el reinicio.

- 1 En la pantalla **System BIOS (BIOS del sistema)** o **System Setup (Configuración del sistema)**, seleccione **Security (Seguridad)** y presione <Intro>. Aparece la pantalla **Security (Seguridad)**.
- 2 Seleccione **System Password (Contraseña del sistema)** y cree una contraseña en el campo **Enter the new password (Introduzca la nueva contraseña)**. Utilice las siguientes pautas para asignar la contraseña del sistema:
 - Una contraseña puede tener hasta 32 caracteres.
 - La contraseña puede contener números del 0 al 9.
 - Solo se permiten letras en minúsculas. Las mayúsculas no están permitidas.
 - Solo se permiten los siguientes caracteres especiales: espacio, ("), (+), (,), (-), (.), (/), (:), ([), (\), (]), (^).
- 3 Introduzca la contraseña del sistema que especificó anteriormente en el campo **Confirm new password (Confirmar nueva contraseña)** y haga clic en **OK (Aceptar)**.
- 4 Presione Esc y aparecerá un mensaje para que guarde los cambios.
- 5 Presione Y para guardar los cambios.
El equipo se reiniciará.

Eliminación o modificación de una contraseña del sistema o de configuración existente

Asegúrese de que **Password Status** (Estado de la contraseña) esté Unlocked (Desbloqueado) en System Setup (Configuración del sistema), antes de intentar

eliminar o modificar la contraseña del sistema o de configuración existente. No se puede eliminar ni modificar una contraseña existente del sistema o de configuración si **Password Status** (Estado de la contraseña) está en Locked (Bloqueado).

Para acceder a la Configuración del sistema, presione F2 inmediatamente después del encendido o el reinicio.

- 1 En la pantalla **System BIOS (BIOS del sistema)** o **System Setup (Configuración del sistema)**, seleccione **System Security (Seguridad del sistema)** y presione Intro.
Aparecerá la ventana **System Security (Seguridad del sistema)**.
- 2 En la pantalla **System Security (Seguridad del sistema)**, compruebe que la opción **Password Status (Estado de la contraseña)** está en modo **Unlocked (Desbloqueado)**.
- 3 Seleccione **System Password (Contraseña del sistema)**, modifique o elimine la contraseña del sistema existente y presione Intro o Tab.
- 4 Seleccione **Setup Password (Contraseña de configuración)**, modifique o elimine la contraseña de configuración existente y presione Intro o Tab.



NOTA: Si cambia la contraseña del sistema o de configuración, introduzca la nueva contraseña cuando se lo soliciten. Si elimina la contraseña del sistema o de configuración, confirme la eliminación cuando se lo soliciten.

- 5 Presione Esc y aparecerá un mensaje para que guarde los cambios.
- 6 Presione "Y" para guardar los cambios y salir de System Setup (Configuración del sistema).
El equipo se reiniciará.

Borrado de la configuración de CMOS



PRECAUCIÓN: Al eliminarse la configuración de CMOS se restablecerá la configuración del BIOS del equipo.

- 1 Extraiga la [cubierta de la base](#).
- 2 Extraiga la [batería](#).
- 3 Desconecte la [batería de tipo botón](#).
- 4 Espere un minuto.
- 5 Conecte la [batería de tipo botón](#).
- 6 Coloque la [batería](#).
- 7 Coloque la [cubierta de la base](#).



Borrado de contraseñas olvidadas

Póngase en contacto con el servicio de asistencia técnica de Dell para borrar el contraseñas olvidadas; consulte www.dell.com/contactdell.



Solución de problemas

Actualización del BIOS

Puede que deba actualizar el BIOS cuando una actualización esté disponible o después de colocar la placa base.

Siga estos pasos para actualizar el BIOS:

- 1 Encienda el equipo.
- 2 Vaya a www.dell.com/support.
- 3 Haga clic en **Product support (Soporte de producto)**, introduzca la etiqueta de servicio de su equipo y haga clic en **Submit (Enviar)**.



NOTA: Si no tiene la etiqueta de servicio, utilice la función de detección automática o busque de forma manual el modelo de su equipo.

- 4 Haga clic en **Drivers & downloads (Controladores y descargas)** → **Find it myself (Buscarlo yo mismo)**.
- 5 Seleccione el sistema operativo instalado en el equipo.
- 6 Desplácese por la página y amplíe el **BIOS**.
- 7 Haga clic en **Download (Descargar)** para descargar la última versión del BIOS para su equipo.
- 8 Después de finalizar la descarga, vaya a la carpeta donde guardó el archivo de actualización del BIOS.
- 9 Haga doble clic en el icono del archivo de actualización del BIOS y siga las instrucciones que aparecen en pantalla.

Actualización del BIOS (llave USB)

- 1 Siga el procedimiento del paso 1 al paso 7 de la sección "[Actualización del BIOS](#)" para descargar el archivo de programa de configuración del BIOS más reciente.
- 2 Cree una unidad USB de inicio. Para obtener más información, consulte el artículo [SLN143196](#) de la base de conocimientos en www.dell.com/support.
- 3 Copie el archivo de programa de configuración del BIOS en la unidad USB de inicio.
- 4 Conecte la unidad USB de inicio a la computadora que necesita la actualización del BIOS.



- 5 Reinicie la computadora y presione **F12** cuando aparezca el logotipo de Dell en pantalla.
- 6 Inicie la unidad USB desde el **menú de inicio único**.
- 7 Escriba el nombre del archivo de programa de configuración del BIOS y presione **Intro**.
- 8 Aparecerá **BIOS Update Utility (Utilidad de actualización del BIOS)**. Siga las instrucciones que aparecen en la pantalla para completar la actualización del BIOS.

Diagnósticos Enhanced Pre-boot System Assessment (Evaluación del sistema de preinicio ePSA)

Los diagnósticos de ePSA (también conocidos como diagnósticos del sistema) realizan una revisión completa del hardware. El ePSA está incorporado en el BIOS y es activado por este internamente. Los diagnósticos incorporados del sistema ofrecen un conjunto de opciones para determinados dispositivos o grupos de dispositivos, que permiten:

- Ejecutar pruebas automáticamente o en modo interactivo
- Repetir las pruebas
- Visualizar o guardar los resultados de las pruebas
- Ejecutar pruebas exhaustivas para introducir pruebas adicionales que ofrezcan más información sobre los dispositivos que han presentado errores
- Ver mensajes de estado que indican si las pruebas se han completado correctamente
- Ver mensajes de error que informan de los problemas que se han encontrado durante las pruebas



PRECAUCIÓN: Utilice los diagnósticos del sistema para probar solo su computadora. Si utiliza este programa con otras computadoras, es posible que se obtengan mensajes de error o resultados no válidos.



NOTA: Algunas pruebas para dispositivos específicos requieren de la interacción del usuario. Asegúrese siempre de estar en la terminal de la computadora cuando se estén realizando las pruebas de diagnóstico.

Para obtener más información, consulte [Dell ePSA Diagnostic 3.0](#).

Ejecución de los diagnósticos de ePSA

- 1 Encienda el equipo.
- 2 Cuando el equipo esté iniciando, presione la tecla <F12> cuando aparezca el logotipo de Dell.
- 3 En la pantalla del menú de inicio, seleccione la opción **Diagnostics (Diagnósticos)**.
- 4 Haga clic en la tecla de flecha de la esquina inferior izquierda. Aparecerá la página de inicio de Diagnosticos.
- 5 Presione la flecha situada en la esquina inferior derecha para ir al listado de páginas.
Se detallan los elementos detectados.
- 6 Si desea ejecutar una prueba de diagnóstico en un dispositivo específico, presione <Esc> y haga clic en **Yes (Sí)** para detener la prueba de diagnóstico.
- 7 Seleccione el dispositivo del panel izquierdo y haga clic en **Run Tests (Ejecutar pruebas)**.
- 8 Si hay algún problema, aparecerán los códigos de error.
Anote el código de error y el número de validación, y póngase en contacto con Dell.

Indicadores luminosos de diagnóstico del sistema

Indicador luminoso de estado de la batería y de alimentación/Indicador luminoso de actividad del disco duro

Indica el estado de carga de la batería o la actividad del disco duro.



NOTA: Pulse Fn + H para alternar este indicador luminoso entre el indicador luminoso de estado de la batería y de alimentación y el indicador luminoso de actividad del disco duro.

Indicador luminoso de actividad del disco duro

Se enciende cuando el equipo lee de la unidad de disco duro o escribe en ella.



NOTA: El indicador luminoso de actividad del disco duro solo se admite en las computadoras que se envían con una unidad de disco duro.

Indicador luminoso de estado de la batería y de alimentación



Indica el estado de carga de la batería y de alimentación.

Blanco fijo: El adaptador de alimentación está conectado y la batería tiene una carga superior al 5 %.

Ámbar: El equipo funciona con la batería y la batería tiene una carga inferior al 5 %.

Off (Apagado)

- El adaptador de alimentación está conectado y la batería está completamente cargada.
- El equipo funciona con la batería y la batería tiene una carga superior al 5 %.
- El equipo se encuentra en estado de suspensión, hibernación o está apagado.

El indicador luminoso de estado de la batería y de alimentación parpadea en color ámbar junto con códigos de sonido para indicar errores.

Por ejemplo, el indicador luminoso de estado de la batería y de alimentación parpadea en ámbar dos veces seguido de una pausa y, a continuación, parpadea en blanco tres veces seguido de una pausa. Este patrón 2-3 continúa hasta que el ordenador se apague, lo que indica que no se ha detectado memoria o RAM.

En la siguiente tabla se muestran los diferentes patrones de luces y sus significados.

Tabla 14. Diagnóstico

Patrón de indicadores luminosos	Descripción del problema
2,1	Error de la CPU
2,2	Placa base: error del ROM y del BIOS
2,3	No se detecta la memoria RAM
2,4	Error de RAM o de memoria
2,5	Memoria instalada no válida
2,6	Error de la placa base o del conjunto de chips
2,7	Error de LCD
3,1	Error de la batería CMOS
3,2	Error de la tarjeta de vídeo, de la tarjeta PCI o del conjunto de chips
3,3	Imagen de recuperación no encontrada
3,4	Imagen de recuperación encontrada pero no válida

Patrón de indicadores luminosos	Descripción del problema
3,5	Falla de la secuencia de alimentación
3,6	Daños en Flash detectados por SBIOS
3,7	Error de ME

Indicador luminoso de estado de la cámara: indica que la cámara está en uso.

- Blanco fija: La cámara está en uso.
- Apagada: La cámara no está en uso.

Indicador luminoso de estado de Bloq Mayús: indica si Bloq Mayús está activado o desactivado.

- Blanca fijo: El bloqueo de mayúsculas está activado.
- Desactivado: El bloqueo de mayúsculas está desactivado.

Liberación de la electricidad residual

La electricidad residual es la electricidad estática residual que permanece en el equipo incluso después de apagarlo y de extraer la batería. En el siguiente procedimiento se detallan las instrucciones sobre cómo liberar la electricidad residual:

- 1 Apague el equipo.
- 2 Extraiga la [cubierta de la base](#).
- 3 Mantenga presionado el botón de encendido durante unos 15 segundos para drenar la electricidad residual.
- 4 Coloque la [cubierta de la base](#).
- 5 Encienda el equipo.

Ciclo de apagado y encendido del Wi-Fi

Si el equipo no puede acceder a Internet debido a problemas de conectividad de Wi-Fi, se puede realizar un procedimiento de ciclo de apagado y encendido del Wi-Fi. En el siguiente procedimiento se detallan las instrucciones sobre cómo realizar un ciclo de apagado y encendido del Wi-Fi:

- 1 Apague el equipo.



- 2** Apague el módem.
- 3** Apague el enrutador inalámbrico.
- 4** Espere 30 segundos.
- 5** Encienda el enrutador inalámbrico.
- 6** Encienda el módem.
- 7** Encienda el equipo.



Obtención de ayuda y contacto con Dell

Recursos de autoayuda

Puede obtener información y ayuda sobre los productos y servicios de Dell mediante el uso de estos recursos de autoayuda en línea:

Tabla 15. Recursos de autoayuda

Información sobre los productos y servicios de Dell

www.dell.com

Aplicación de asistencia y soporte de Dell



Acceso a la ayuda

En la búsqueda de Windows, escriba Help and Support y pulse Intro.

Ayuda en línea para sistemas operativos

www.dell.com/support/windows
www.dell.com/support/linux

Información sobre solución de problemas, manuales de usuario, instrucciones de configuración, especificaciones del producto, blogs de ayuda técnica, controladores, actualizaciones de software, etc.

www.dell.com/support

Artículos de la base de conocimientos de Dell para diferentes inquietudes del equipo.

- 1 Vaya a www.dell.com/support.
- 2 Escriba el asunto o la palabra clave en el cuadro **Search**.
- 3 Haga clic en **Search** para recuperar los artículos relacionados.

Aprenda y conozca la siguiente información sobre su producto:

Consulte *Yo y mi Dellen* www.dell.com/support/manuals.

- Especificaciones de producto



- Sistema operativo
- Configuración y uso de su producto
- Copia de seguridad de datos
- Solución de problemas y diagnóstico
- Restauración de la configuración de fábrica y del sistema
- Información del BIOS

Para localizar *Yo y mi Dell* relevante a su producto, identifique su producto mediante una de las siguientes opciones:

- Seleccione **Detect Product**.
- Localice su producto a través del menú desplegable en **View Products**.
- Introduzca el **Service Tag number** o la **Product ID** en la barra de búsqueda.

Cómo ponerse en contacto con Dell

Para ponerse en contacto con Dell para tratar cuestiones relacionadas con las ventas, la asistencia técnica o el servicio al cliente, consulte www.dell.com/contactdell.



NOTA: Puesto que la disponibilidad varía en función del país y del producto, es posible que no pueda disponer de algunos servicios en su área.



NOTA: Si no dispone de una conexión a Internet activa, puede encontrar información de contacto en la factura de compra, en el albarán o en el catálogo de productos de Dell.